



Benutzerhandbuch

ZUSAMMENFASSUNG

Dieses Handbuch enthält technische Daten und Informationen über Merkmale des Monitors, zum Einrichten des Monitors und zum Verwenden des Monitors.

Rechtliche Hinweise

© Copyright 2022 HP Development Company, L.P.

Die Begriffe HDMI, HDMI High-Definition Multimedia Interface und das HDMI-Logo sind Marken oder eingetragene Marken von HDMI Licensing Administrator, Inc. Microsoft und Windows sind entweder eingetragene Marken oder Marken der Microsoft Corporation in den Vereinigten Staaten und/oder anderen Ländern. USB Type-C® ist eine eingetragene Marke von USB Implementers Forum. DisplayPort™, das DisplayPort™ Logo und VESA sind Marken der Video Electronics Standards Association (VESA) in den USA und anderen Ländern.

HP haftet – ausgenommen für die Verletzung des Lebens, des Körpers, der Gesundheit oder nach dem Produkthaftungsgesetz – nicht für Schäden, die fahrlässig von HP, einem gesetzlichen Vertreter oder einem Erfüllungsgehilfen verursacht wurden. Die Haftung für grobe Fahrlässigkeit und Vorsatz bleibt hiervon unberührt. Inhaltliche Änderungen dieses Dokuments behalten wir uns ohne Ankündigung vor. Die Informationen in dieser Veröffentlichung werden ohne Gewähr für ihre Richtigkeit zur Verfügung gestellt. Insbesondere enthalten diese Informationen keinerlei zugesicherte Eigenschaften. Alle sich aus der Verwendung dieser Informationen ergebenden Risiken trägt der Benutzer. Die Herstellergarantie für HP Produkte wird ausschließlich in der entsprechenden, zum Produkt gehörigen Garantieerklärung beschrieben. Aus dem vorliegenden Dokument sind keine weiter reichenden Garantieansprüche abzuleiten.

Erste Ausgabe: Juni 2022

Teilenummer: N17716-041

Produktmitteilung

In diesem Handbuch werden die Funktionen beschrieben, die von den meisten Produkten unterstützt werden. Einige der Funktionen stehen möglicherweise nicht auf Ihrem Computer zur Verfügung.

Nicht alle Funktionen stehen in allen Editionen oder Versionen von Windows zur Verfügung. Das System erfordert möglicherweise aktualisierte und/oder separat erworbene Hardware, Treiber, Software oder ein BIOS-Update, damit die Funktionen von Windows voll genutzt werden können. Die automatische Aktualisierung von Windows ist standardmäßig aktiviert. High-Speed-Internet und Microsoft Konto erforderlich. Es fallen ggf. ISP-Gebühren an und es müssen im Laufe der Zeit ggf. zusätzliche Anforderungen für Updates erfüllt werden. Siehe <http://www.microsoft.com>.

Wenn Ihr Produkt mit Windows im S-Modus ausgeliefert wird: Windows im S-Modus funktioniert ausschließlich mit Apps aus dem Microsoft Store innerhalb von Windows. Bestimmte Standardeinstellungen, Funktionen und Apps können nicht geändert werden. Einige Zubehörteile und Anwendungen, die mit Windows kompatibel sind, funktionieren möglicherweise nicht (z. B. einige Antivirenprogramme, PDF-Programme, Treiberdienstprogramme und Anwendungen für Barrierefreiheit), und die Leistung kann variieren, auch wenn Sie den S-Modus verlassen. Wenn Sie zu Windows wechseln, können Sie nicht zurück in den S-Modus wechseln. Weitere Informationen unter Windows.com/SmodeFAQ.

Um auf die aktuellen Benutzerhandbücher zuzugreifen, gehen Sie auf <http://www.hp.com/support> und folgen Sie den Anleitungen, um Ihr Produkt zu finden. Wählen Sie dann **Handbücher**.






Bestimmungen zur Verwendung der Software

Durch das Installieren, Kopieren, Herunterladen oder anderweitiges Verwenden der auf diesem Computer vorinstallierten Softwareprodukte stimmen Sie den Bedingungen des HP Endbenutzer-Lizenzvertrags (EULA) zu. Wenn Sie diese Lizenzbedingungen nicht akzeptieren, müssen Sie das unbenutzte Produkt (Hardware und Software) innerhalb von 14 Tagen zurückgeben und können als einzigen Anspruch die Rückerstattung des Kaufpreises fordern. Die Rückerstattung unterliegt der entsprechenden Rückerstattungsregelung des Verkäufers.

Wenn Sie weitere Informationen benötigen oder eine Rückerstattung des Kaufpreises des Computers fordern möchten, wenden Sie sich an den Verkäufer.

Informationen zu diesem Handbuch

Dieses Handbuch enthält technische Daten und Informationen über Merkmale des Monitors, zum Einrichten des Monitors und zum Verwenden der Software. Je nach Modell verfügt Ihr Monitor möglicherweise nicht über alle in diesem Handbuch enthaltenen Funktionen.

-
-  **VORSICHT!** Zeigt eine gefährliche Situation an, die, wenn sie nicht vermieden wird, zu einer schweren Verletzung oder zum Tod führen **könnte**.
 -  **ACHTUNG:** Zeigt eine gefährliche Situation an, die, wenn nicht vermieden, zu kleineren oder mäßigen Verletzungen führen **könnte**.
 -  **WICHTIG:** Enthält Informationen, die als wichtig einzustufen sind, aber nicht auf Gefahren hinweisen (z. B. Nachrichten, die mit Sachschäden zu tun haben). Warnt den Benutzer davor, dass es zu Datenverlust oder Beschädigungen an Hardware oder Software kommen kann, wenn ein Verfahren nicht genau wie beschrieben eingehalten wird. Enthält auch wichtige Informationen, die ein Konzept oder die Erledigung einer Aufgabe erläutern.
 -  **HINWEIS:** Enthält weitere Informationen zum Hervorzuheben oder Ergänzen wichtiger Punkte des Haupttextes.
 -  **TIPP:** Bietet hilfreiche Tipps für die Fertigstellung einer Aufgabe.
-



Dieses Produkt enthält HDMI Technologie.

Inhaltsverzeichnis

1 Einführung	1
Wichtige Sicherheitsinformationen	1
Weitere HP Informationsquellen	2
Vorbereitung des Telefonats mit dem technischen Support	2
Komponenten des Monitors	2
Funktionen	3
Komponenten an der Vorderseite	4
Komponenten an der Rückseite	4
Einrichten des Monitors	7
Anbringen des Monitorständers an einem Monitor mit gebogenem Bildschirm	8
Anbringen des Monitorständers an einem Flachbildschirm	9
Anbringen des Monitorständers am 80 cm (31,5 Zoll) Flachbildschirm	10
Montieren des Monitorkopfs	11
Entfernen des Monitorständers	11
Anbringen des Monitorkopfes an eine Montagevorrichtung	12
Anschließen der Kabel	13
Einstellen des Monitors (nur bestimmte Produkte)	16
Anbringen einer Diebstahlsicherung	17
Einschalten des Monitors	17
HP Richtlinien zu Wasserzeichen und Bildeinlagerungen	18
2 Verwendung des Monitors	19
Herunterladen von Software und Utilitys	19
Herunterladen des HP Display Center	19
Die Informationsdatei	19
Die ICM-Datei (Image Color Matching)	19
Verwenden des OSD-Menüs	20
Verwenden der Joypad-OSD-Tasten	20
Neuzuweisung der OSD-Menüoptionen	21
Anzeigemodus-Status	21
Ändern der Energiemodus-Einstellung (bestimmte Produkte)	21
Verwenden des automatischen Ruhemodus	22
Verwendung des schwachen Blaulicht-Modus (nur bestimmte Produkte)	22
Einstellen der Ausgabe von blauem Licht (nur bestimmte Produkte)	23
3 Support und Fehlerbeseitigung	24
Verwenden der Selbsttestfunktion	24
Verwenden der internen Diagnose	24

Lösen häufiger Probleme	25
Tastensperren	27
Optimierung der Bildleistung (VGA-Eingang).....	27
4 Wartung des Monitors.....	29
Richtlinien zur Wartung	29
Reinigen des Monitors	29
Versenden des Monitors.....	30
Anhang A Technische Daten.....	31
80,01 cm (31,5 Zoll) Technische Daten der Modelle	31
68,58 cm (27 Zoll) Modellspezifikationen (fester Ständer)	32
68,58 cm (27 Zoll) Modellspezifikationen (höhenverstellbarer Ständer)	32
68,58 cm (27 Zoll) Modellspezifikationen (gebogen)	33
60,45 cm (23,8 Zoll) Modellspezifikationen (fester Ständer)	33
60,45 cm (23,8 Zoll) Modellspezifikationen (höhenverstellbarer Ständer)	34
60,45 cm (23,8 Zoll) Modellspezifikationen (VA-Modell)	35
54,61 cm (21,5 Zoll) Technische Daten der Modelle	35
54,61 cm (21,5 Zoll) Modellspezifikationen (höhenverstellbarer Ständer)	36
54,48 cm (21,45 Zoll) Technische Daten der Modelle	37
Voreingestellte Bildschirmauflösungen	37
80,01 cm (31,5 Zoll)-Modell	38
68,58 cm (27 Zoll)-Modell	39
68,58 cm (27 Zoll) gebogenes Modell	39
60,45 cm (23,8 Zoll)-Modell	40
54,61-cm-/21,5-Zoll-Modelle	41
54,48-cm-/21,45-Zoll-Modelle	42
High-Definition-Videoformate	43
Energiesparfunktion.....	44
Anhang B Barrierefreiheit	45
HP und Barrierefreiheit.....	45
Finden der benötigten Technologietools	45
Das Engagement von HP	45
International Association of Accessibility Professionals (IAAP)	46
Ermitteln der besten assistiven Technologien.....	46
Bewerten Ihrer Anforderungen	46
Barrierefreiheit bei HP Produkten	46
Standards und Gesetzgebung	47
Standards.....	47
Mandat 376 – EN 301 549	47
Web Content Accessibility Guidelines (WCAG).....	47
Gesetzgebung und Bestimmungen	48
Nützliche Ressourcen und Links zum Thema Barrierefreiheit.....	48

Organisationen	48
Bildungswesen.....	49
Andere Ressourcen zum Thema Behinderungen	49
HP Links	49
Kontaktieren des Supports.....	49
Index	51

1 Einführung

In diesem Kapitel erfahren Sie mehr über Sicherheitsinformationen und wo Sie zusätzliche HP-Ressourcen finden.

Wichtige Sicherheitsinformationen

Ein Netzkabel kann im Lieferumfang des Monitors enthalten sein. Wenn Sie ein anderes Kabel verwenden, achten Sie darauf, dass Sie es an eine geeignete Stromquelle anschließen und dass es die richtigen Anschlüsse aufweist. Informationen darüber, welches Netzkabel Sie mit dem Monitor verwenden müssen, finden Sie in den *Produktmitteilungen* in Ihrer Dokumentation.

⚠ VORSICHT! So verringern Sie die Gefahr von Stromschlägen und Geräteschäden:

- Stecken Sie das Netzkabel in eine Netzsteckdose, die jederzeit leicht zugänglich ist.
- Falls das Netzkabel über einen Stecker mit Erdungskontakt verfügt, stecken Sie das Kabel in eine geerdete Netzsteckdose.
- Wenn Sie den Computer vom Stromnetz trennen, ziehen Sie das Netzkabel aus der Netzsteckdose. Zum Trennen der Stromzufuhr ziehen Sie das Netzkabel am Stecker ab.

Stellen Sie aus Sicherheitsgründen keine Gegenstände auf Netzkabel oder andere Kabel. Achten Sie auf die sorgfältige Verlegung aller an den Monitor angeschlossenen Kabel, damit niemand auf die Kabel treten, an ihnen ziehen, sich in ihnen verfangen oder über sie stolpern kann.


Um das Risiko schwerer Verletzungen zu reduzieren, lesen Sie das *Handbuch für sicheres und angenehmes Arbeiten*, das Sie zusammen mit den Benutzerhandbüchern erhalten haben. Darin werden die sachgerechte Einrichtung des Arbeitsplatzes sowie die richtige Haltung und gesundheitsbewusstes Arbeiten für Computerbenutzer beschrieben. Das *Handbuch für sicheres und angenehmes Arbeiten* enthält auch wichtige Informationen zur elektrischen und mechanischen Sicherheit. Das *Handbuch für sicheres und angenehmes Arbeiten* ist auch im Internet erhältlich unter <http://www.hp.com/ergo>.


🔌 WICHTIG: Schließen Sie zum Schutz des Monitors und des Computers alle Netzkabel für den Computer und die Peripheriegeräte (z. B. Monitor, Drucker, Scanner) an ein Überspannungsschutzgerät wie eine Mehrfachsteckdose oder eine unterbrechungsfreie Stromversorgung (Uninterruptible Power Supply, UPS) an. Nicht alle Mehrfachsteckdosen bieten Überspannungsschutz; diese Funktion muss explizit auf der Mehrfachsteckdose angegeben sein. Verwenden Sie eine Mehrfachsteckdose, deren Hersteller bei einer eventuellen Beschädigung Ihres Geräts, die auf eine Fehlfunktion des Überspannungsschutzes zurückzuführen ist, Schadenersatz leistet.

Verwenden Sie für Ihren Monitor nur geeignetes Mobiliar in der richtigen Größe.

⚠ VORSICHT! Wenn Monitore in ungeeigneter Weise auf Anrichten, Bücherschränken, Regalen, Schreibtischen, Lautsprechern, Truhen oder Wagen platziert werden, können sie umfallen und Verletzungen verursachen.

⚠ VORSICHT! Stabilitätsgefahr: Möglicherweise fällt das Gerät, was zu schweren Verletzungen oder zum Tod führen kann. Um Verletzungen vorzubeugen, befestigen Sie den Monitor gemäß den Montageanleitungen am Boden oder an der Wand.

 **VORSICHT!** Dieses Gerät eignet sich nicht für den Einsatz an Orten, an denen Kinder wahrscheinlich anwesend sind.

 **HINWEIS:** Dieses Produkt ist zur Unterhaltung geeignet. Stellen Sie den Monitor in einer kontrolliert beleuchteten Umgebung auf, um Störungen durch Umgebungslicht und helle Oberflächen zu vermeiden, die zu störenden Spiegelungen auf dem Bildschirm führen können.

Weitere HP Informationsquellen

Diese Tabelle hilft Ihnen dabei, Produktinformationen, Anleitungen und sonstige Informationen zu finden.

Tabelle 1-1 Zusätzliche Informationen

Informationsquelle	Inhalt
Setupanweisungen	Überblick über die Einrichtung und Funktionen des Monitors
HP Support	Wenn Sie HP Support benötigen oder ein Hardware- oder Softwareproblem lösen möchten, gehen Sie zu http://www.hp.com/support und folgen Sie den Anweisungen, um Ihr Produkt zu finden. – oder – Wählen Sie das Suchsymbol in der Taskleiste, geben Sie im Suchfeld Support ein und wählen Sie dann HP Support Assistant . – oder – Wählen Sie in der Taskleiste das Fragezeichen-Symbol.

HINWEIS: Kontaktieren Sie den Kundensupport, um das Netzkabel oder andere Kabel, die im Lieferumfang des Monitors enthalten sind, zu ersetzen.

Vorbereitung des Telefonats mit dem technischen Support

Verwenden Sie diese Informationen, um ein Problem zu beheben.

Wenn Sie ein Problem nicht mit [Support und Fehlerbeseitigung auf Seite 24](#) lösen können, kann ein Anruf beim technischen Support zusätzliche Hilfe bieten. Halten Sie bei einem Anruf folgende Informationen bereit:

- Modellnummer des Monitors
- Seriennummer des Monitors
- Kaufdatum auf der Rechnung
- Bedingungen, unter denen das Problem aufgetreten ist
- Erhaltene Fehlermeldungen
- Hardwarekonfiguration
- Name und Version der verwendeten Hard- und Software

Komponenten des Monitors

Der Monitor verfügt über Top-Funktionen. Dieser Abschnitt enthält Informationen zu den Komponenten, dazu, wo sie sich befinden, und wie sie funktionieren.

Funktionen

Je nach Modell Ihres Monitors enthält er möglicherweise die folgenden Funktionen:

Display-Merkmale

- 54,61 cm (21,5 Zoll), 54,48 cm (21,45 Zoll), 60,45 cm (23,8 Zoll) oder 68,58 cm (27 Zoll), sowie Vollbildunterstützung für niedrigere Auflösungen; umfasst eine benutzerdefinierte Skalierung für maximale Bildgröße, bei der das ursprüngliche Seitenverhältnis erhalten bleibt
- 80 cm (31,5 Zoll) Diagonale, sichtbarer Anzeigebereich mit Auflösung von 2560 × 1440
- Flüssigkristallanzeige (LCD) mit aktiver Matrix und In-Plane-Switching (IPS) (nur bestimmte Produkte)
- Flüssigkristallanzeige (LCD) mit aktiver Matrix und vertikaler Ausrichtung (VA) (nur bestimmte Produkte)
- sRGB-Farbspektrum
- Spiegelfreier Bildschirm mit LED-Hintergrundbeleuchtung
- Kippfunktionen
- Höhenregulierung (nur bestimmte Produkte)
- On-Screen Display (OSD)-Menü in mehreren Sprachen zum bequemen Einrichten und Optimieren des Bildschirms
- Energiesparfunktion für einen verringerten Stromverbrauch
- Öffnung für die Diebstahlsicherung an der Monitorrückseite zur Aufnahme einer optionalen Diebstahlsicherung
- Kabelmanagementkomponente zur Kabelverlegung
- Lautsprecher sind nur bei bestimmte Modellen verfügbar

Anschlüsse

- VGA-Anschluss (nur bestimmte Produkte)
- DisplayPort™-Videoeingang (nur bestimmte Produkten)
- High-Definition Multimedia Interface™ (HDMI™) Videoeingang
- USB Type-C®-Anschluss (nur bestimmte Produkte)
- Plug-and-Play-fähig, wenn von Ihrem Betriebssystem unterstützt

Monitorständer

- Abnehmbarer Ständer für flexible Monitormontagelösungen
- VESA® Montagemöglichkeit (100 × 100 mm) zur Befestigung des Monitors an einer Schwenkarmhalterung
- Unterstützung für eine Montagehalterung, um den Monitor an einer Workstation zu befestigen



HINWEIS: Sicherheits- und Zulassungsinformationen finden Sie in den *Produktmitteilungen* in Ihrer Dokumentation. Um auf das aktuellste Benutzerhandbuch zuzugreifen, gehen Sie auf <http://www.hp.com/support> und folgen Sie den Anweisungen, um Ihr Produkt zu finden. Wählen Sie dann **Handbücher**.

Komponenten an der Vorderseite

Die Komponenten an der Vorderseite des Monitors können Sie anhand der Abbildung und der Tabelle identifizieren.

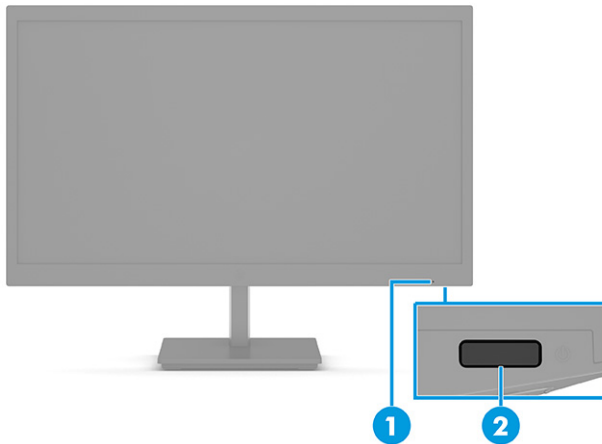


Tabelle 1-2 Frontkomponenten und ihre Beschreibung

Komponente	Beschreibung
(1) Betriebsanzeige	Zeigt an, dass der Monitor eingeschaltet ist.
(2) Netztaaste	Zum Ein- und Ausschalten des Monitors.

HINWEIS: Vergewissern Sie sich, dass sich der Hauptnetzschalter des Monitors in der Position „EIN“ befindet. (Nur bestimmte Produkte.)

Komponenten an der Rückseite

Zur Identifizierung der Komponenten an der Rückseite des Monitors verwenden Sie diese Abbildungen und Tabellen.

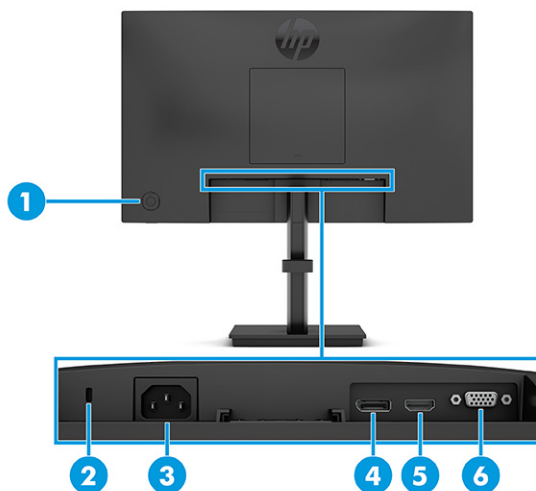


Tabelle 1-3 Hintere Komponenten und ihre Beschreibungen (21,5 Zoll, 23,8 Zoll und 27 Zoll IPS-Modelle)

Komponente	Beschreibung
(1) Joypad-OSD-Taste	Öffnet die OSD-Einstellungen.
(2) Öffnung für die Diebstahlsicherung	Zum Anbringen einer optionalen Diebstahlsicherung.
(3) Netzanschluss	Zum Anschließen eines Netzkabels.
(4) DisplayPort Anschluss	Zum Anschließen eines DisplayPort Kabels an ein Quellgerät, wie z. B. einen Computer oder eine Spielkonsole.
(5) HDMI Anschluss	Zum Anschließen des HDMI Kabels an ein Quellgerät, wie z. B. einen Computer oder eine Spielkonsole.
(6) VGA Anschluss	Zum Anschließen eines VGA-Kabels an ein Quellgerät, wie z. B. einen Computer oder eine Spielkonsole.

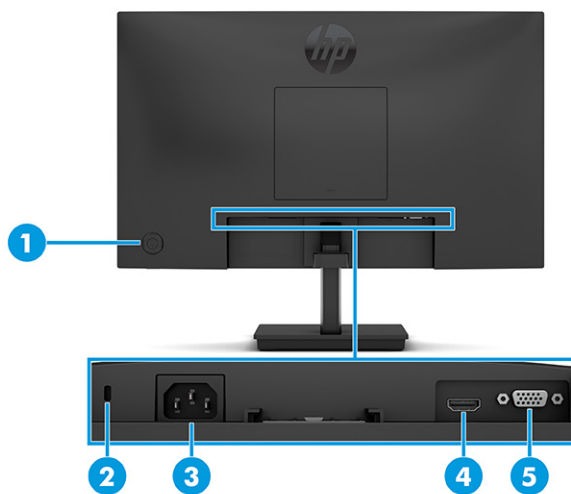


Tabelle 1-4 Hintere Komponenten und ihre Beschreibungen (Modelle 21,45 Zoll und 23,8 Zoll VA)

Komponente	Beschreibung
(1) Joypad-OSD-Taste	Öffnet die OSD-Einstellungen.
(2) Öffnung für die Diebstahlsicherung	Zum Anbringen einer optionalen Diebstahlsicherung.
(3) Netzanschluss	Zum Anschließen eines Netzkabels.
(4) HDMI Anschluss	Zum Anschließen des HDMI Kabels an ein Quellgerät, wie z. B. einen Computer oder eine Spielkonsole.
(5) VGA Anschluss	Zum Anschließen eines VGA-Kabels an ein Quellgerät, wie z. B. einen Computer oder eine Spielkonsole.

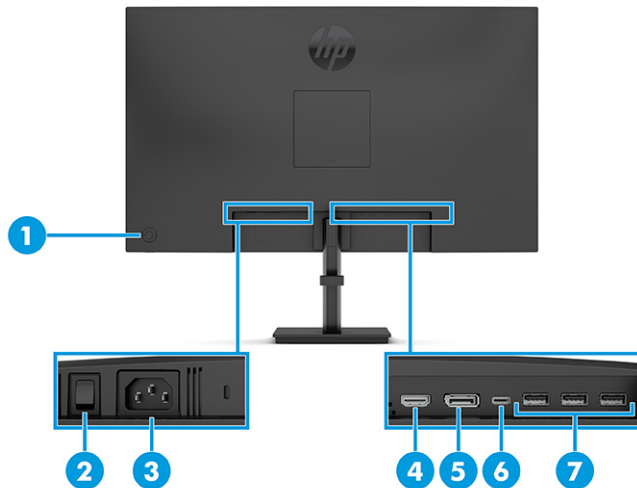


Tabelle 1-5 Hintere Komponenten und ihre Beschreibungen (Modell 31,5 Zoll)

Komponente	Beschreibung
(1) Joypad-OSD-Taste	Öffnet die OSD-Einstellungen.
(2) Hauptnetzschalter	Zum Ein- und Ausschalten des Monitors.
(3) Netzanschluss	Zum Anschließen eines Netzkabels.
(4) HDMI Anschluss	Zum Anschließen des HDMI Kabels an ein Quellgerät, wie z. B. einen Computer oder eine Spielkonsole.
(5) DisplayPort Anschluss	Zum Anschließen eines DisplayPort Kabels an ein Quellgerät, wie z. B. einen Computer oder eine Spielkonsole.
(6) USB Type-C Anschluss	Zum Anschließen eines USB Type-C Kabels an ein Quellgerät, wie z. B. einen Computer oder eine Spielkonsole. HINWEIS: Dieser Anschluss kann als DisplayPort-Audio-/Videoeingang oder als USB 3.0-Anschluss fungieren. Er kann außerdem dazu verwendet werden, um einem Gerät bis zu 65 Watt Strom zu liefern.
(7) USB-Anschlüsse (3)	Zum Anschließen eines USB-Kabels an ein Quellgerät, wie z. B. einen Computer oder eine Spielkonsole. HINWEIS: Sie können ein USB Type-C-Kabel zwischen dem Quellgerät und dem Monitor anschließen, um die USB-Anschlüsse des Monitors zu aktivieren.

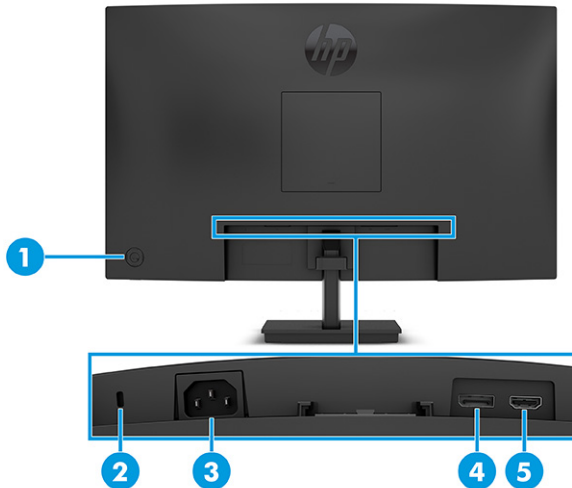


Tabelle 1-6 Hintere Komponenten und ihre Beschreibungen (27 im gebogenen Modell)

Komponente	Beschreibung
(1) Joypad-OSD-Taste	Öffnet die OSD-Einstellungen.
(2) Öffnung für die Diebstahlsicherung	Zum Anbringen einer optionalen Diebstahlsicherung.
(3) Netzanschluss	Zum Anschließen eines Netzkabels.
(4) DisplayPort Anschluss	Zum Anschließen eines DisplayPort Kabels an ein Quellgerät, wie z. B. einen Computer oder eine Spielkonsole.
(5) HDMI Anschluss	Zum Anschließen des HDMI Kabels an ein Quellgerät, wie z. B. einen Computer oder eine Spielkonsole.

Einrichten des Monitors

Dieser Abschnitt beschreibt das Anbringen des Monitorständers oder der Wandhalterung sowie die Optionen für den Anschluss des Monitors an einen PC, ein Notebook, eine Spielekonsole oder ein ähnliches Gerät.


⚠ VORSICHT! Um das Risiko schwerer Verletzungen zu reduzieren, lesen Sie das *Handbuch für sicheres und angenehmes Arbeiten*. Darin werden die sachgerechte Einrichtung des Arbeitsplatzes sowie die richtige Haltung und gesundheitsbewusstes Arbeiten für Computerbenutzer beschrieben. Das *Handbuch für sicheres und angenehmes Arbeiten* enthält auch wichtige Informationen zur elektrischen und mechanischen Sicherheit. Das *Handbuch für sicheres und angenehmes Arbeiten* ist im Internet verfügbar unter <http://www.hp.com/ergo>.


📄 WICHTIG: Achten Sie bei der Handhabung des Monitors darauf, die Oberfläche des LCD-Bildschirms nicht zu berühren. Auf den Bildschirm ausgeübter Druck kann uneinheitliche Farben oder eine Fehlausrichtung der Flüssigkristalle verursachen. Derartige Veränderungen des Bildschirms sind irreversibel.

📄 WICHTIG: Um zu verhindern, dass der Bildschirm verkratzt oder beschädigt wird, und um Schäden an den Tasten des Bedienfelds zu vermeiden, positionieren Sie den Monitor mit der Vorderseite nach unten auf einer ebenen und mit einer Schutzfolie oder einem nichtscheuernden Tuch abgedeckten Fläche.

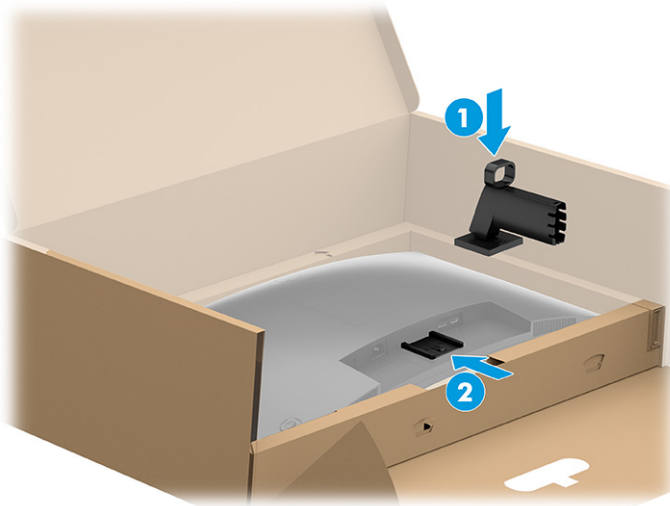
Anbringen des Monitorständers an einem Monitor mit gebogenem Bildschirm

Die korrekte Befestigung des Monitorständers ist für eine sichere Verwendung unerlässlich. In diesem Abschnitt wird beschrieben, wie Sie einen Ständer sicher anbringen.

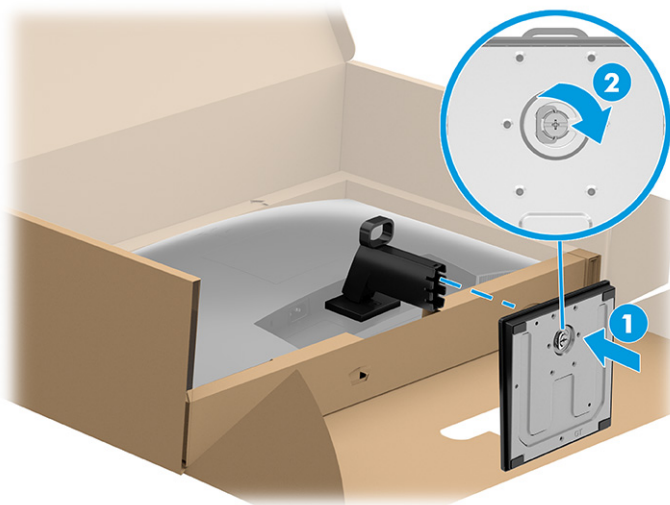
 **TIPP:** Achten Sie beim Aufstellen des Monitors darauf, störende Spiegelungen auf dem Bildschirm durch Umgebungslicht und helle Oberflächen zu vermeiden.

 **HINWEIS:** Die Verfahren für das Anbringen eines Monitorständers können bei anderen Modellen abweichen.

1. Lassen Sie den Monitor in der Versandverpackung, um den Bildschirm zu schützen.
2. Setzen Sie den Monitorständer auf die Montageplatte an der Rückseite des Monitors (1).
3. Schieben Sie den Monitorständer in die Montageplatte (2).




4. Befestigen Sie den Standfuß am Ständer (1) und ziehen Sie die Schraube (2) fest.



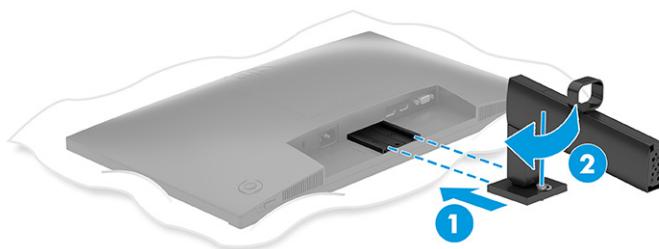
Anbringen des Monitorständers an einem Flachbildschirm

Die korrekte Befestigung des Monitorständers ist für eine sichere Verwendung unerlässlich. In diesem Abschnitt wird beschrieben, wie Sie einen Ständer sicher anbringen.

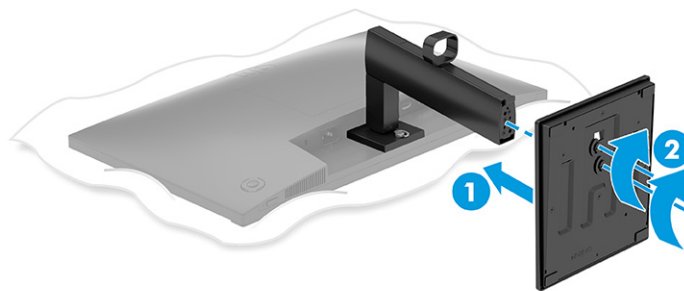
 **TIPP:** Achten Sie beim Aufstellen des Monitors darauf, störende Spiegelungen auf dem Bildschirm durch Umgebungslicht und helle Oberflächen zu vermeiden.

 **HINWEIS:** Die Verfahren für das Anbringen eines Monitorständers können bei anderen Modellen abweichen.

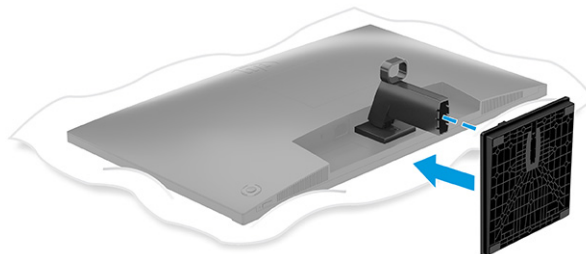
1. Legen Sie den Monitorkopf mit der Vorderseite nach unten auf eine ebene, mit einer Schaumplatte oder einem sauberen, trockenen Tuch abgedeckte Oberfläche.
2. Setzen Sie den Monitorfuß auf die Montageplatte auf der Rückseite des Monitors (1), und schieben Sie den Monitorfuß dann in die Montageplatte (2).



3. Führen Sie je nach Art des Standfußes, den Sie installieren, eine der folgenden Maßnahmen durch.
 - Befestigen Sie den Standfuß am Monitorständer (1) und ziehen Sie die Schrauben (2) fest.





- Befestigen Sie die Basis am Standfuß des Monitors und lassen Sie dann die Basis am Standfuß einrasten.



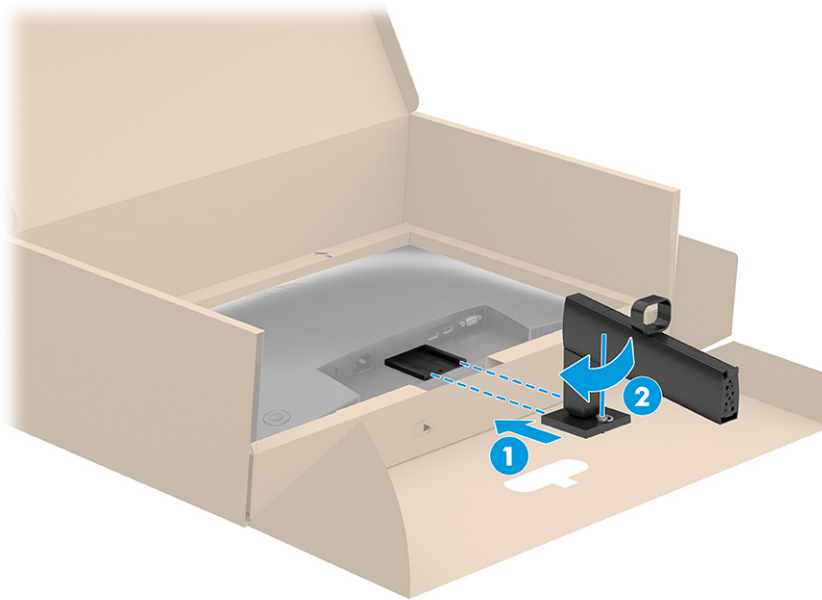
Anbringen des Monitorständers am 80 cm (31,5 Zoll) Flachbildschirm

Die korrekte Befestigung des Monitorständers ist für eine sichere Verwendung unerlässlich. In diesem Abschnitt wird beschrieben, wie Sie einen Ständer sicher anbringen.

 **TIPP:** Achten Sie beim Aufstellen des Monitors darauf, störende Spiegelungen auf dem Bildschirm durch Umgebungslicht und helle Oberflächen zu vermeiden.

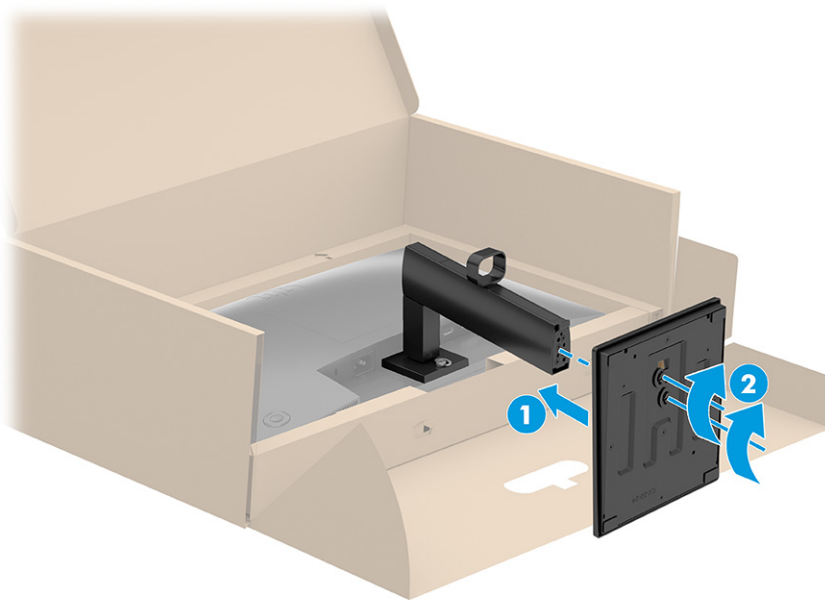
 **HINWEIS:** Die Verfahren für das Anbringen eines Monitorständers können bei anderen Modellen abweichen.

1. Lassen Sie den Monitor in der Versandverpackung, um den Bildschirm zu schützen.
2. Setzen Sie den Monitorfuß auf die Montageplatte auf der Rückseite des Monitors (1), und ziehen Sie dann die Schraube des Monitorfußes in der Montageplatte fest (2).




3. Befestigen Sie den Standfuß am Monitorständer (1) und ziehen Sie die Schrauben (2) fest.


 **HINWEIS:** Der Sockel Ihres Monitors kann anders aussehen als der abgebildete.



Montieren des Monitorkopfs

Um den Monitor an einer Wand mit einem Schwenkarm oder einer anderen Montagevorrichtung anzubringen, befolgen Sie die Schritte in diesem Abschnitt, um den Monitor sicher anzuschließen.


 **WICHTIG:** Dieser Monitor ist mit Montagebohrungen versehen, die gemäß VESA Standard 100 mm auseinander liegen. Verwenden Sie vier 4 mm lange Schrauben mit einer Steigung von 0,7 und einer Länge von 10 mm (M4 x 10L), um eine Befestigungslösung eines Drittanbieters am Monitorkopf zu befestigen. Längere Schrauben können den Monitor beschädigen. Überprüfen Sie, ob die Montagelösung des Herstellers mit dem VESA Standard konform und für das Gewicht des Monitorkopfs ausgelegt ist. Um eine optimale Leistung zu erzielen, sollten Sie die mit dem Monitor gelieferten Netz- und Videokabel verwenden.

 **HINWEIS:** Dieses Gerät ist für die Befestigung an einer UL-listed oder CSA-zertifizierten Wandhalterung vorgesehen.

Entfernen des Monitorständers

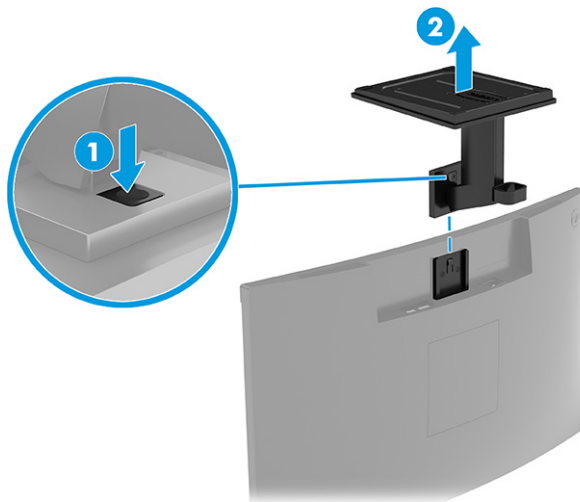
Wenn Sie sich für die Verwendung einer Wandhalterung anstelle des angebrachten Monitorständers entscheiden, entfernen Sie zuerst den Ständer.

 **WICHTIG:** Stellen Sie vor der Demontage des Monitors sicher, dass der Monitor ausgeschaltet ist und alle Kabel getrennt sind.

 **WICHTIG:** Zum Positionieren und Stabilisieren des Monitors empfiehlt HP, dass diese Verfahren von zwei Personen durchgeführt werden.

1. Trennen Sie alle am Monitor angeschlossenen Kabel.
2. Legen Sie den Monitor mit der Vorderseite nach unten auf eine ebene, mit einer Schaumplatte oder einem sauberen, trockenen Tuch abgedeckte Oberfläche.
3. Drücken Sie den Riegel oder die Schraube in der Nähe der unteren Mitte der Montageplatte des Ständers (1) nach oben.

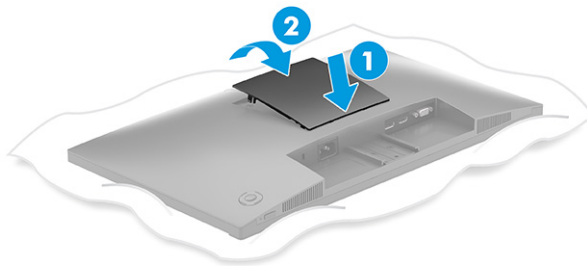
4. Schwenken Sie die Unterseite des Standfußes nach oben, bis die Montageplatte sich aus der Vertiefung im Monitorkopf löst (2).
5. Ziehen Sie den Standfuß aus der Vertiefung heraus.



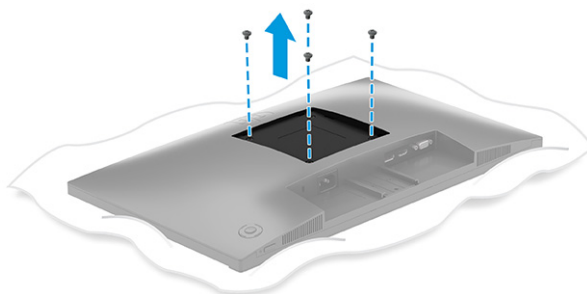
Anbringen des Monitorkopfes an eine Montagevorrichtung

Möglicherweise benötigen Sie zusätzliche Werkzeuge, wie z. B. einen Schraubenzieher (separat zu erwerben), wenn Sie eine Montagevorrichtung anbringen. Um Schäden am Monitor zu vermeiden, befolgen Sie diese Anweisungen.


1. Drücken Sie auf die Verriegelung (1), und heben Sie dann die Abdeckung (2) an, um die VESA-Abdeckung von der Rückseite des Monitors zu entfernen.

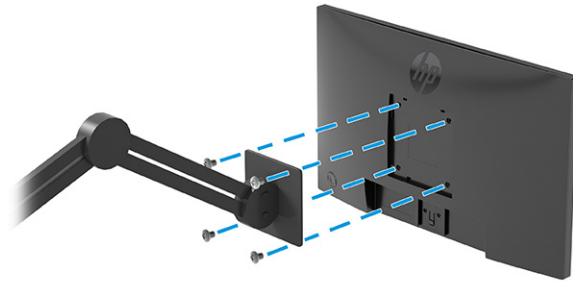


2. Entfernen Sie die vier Schrauben aus den VESA Bohrungen an der Rückseite des Monitorkopfes.



- Um den Monitorkopf an einem Schwenkarm oder einer anderen Montagevorrichtung anzubringen, führen Sie vier Befestigungsschrauben durch die Bohrungen an der Montagevorrichtung in die VESA Schraublöcher an der Rückseite des Monitorkopfes.

 **WICHTIG:** Wenn diese Anweisungen für Ihr Gerät nicht zutreffen, befolgen Sie bei der Montage des Monitors an einer Wand oder einem Schwenkarm die Anweisungen des Herstellers der Montagevorrichtung.




Anschließen der Kabel

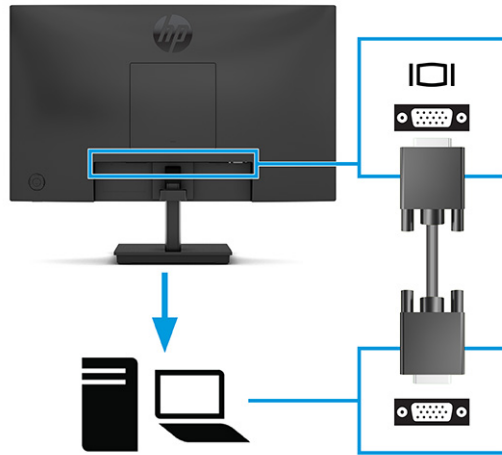
In diesem Abschnitt finden Sie neben den Informationen zum Anschließen eines Kabels Informationen zur Funktionsweise Ihres Monitors, wenn Sie bestimmte Kabel anschließen.

 **HINWEIS:** Je nach Modell unterstützt der Monitor möglicherweise VGA, USB Type-C, HDMI oder DisplayPort Eingänge. Der Videomodus ist vom verwendeten Bildschirmkabel abhängig. Der Monitor erkennt automatisch, an welchen Anschlüssen gültige Videosignale eingehen. Sie können die Eingänge über das OSD-Menü auswählen. Der Monitor wird mit bestimmten Kabeln geliefert. Nicht alle in diesem Abschnitt gezeigten Kabel sind im Lieferumfang des Monitors enthalten.

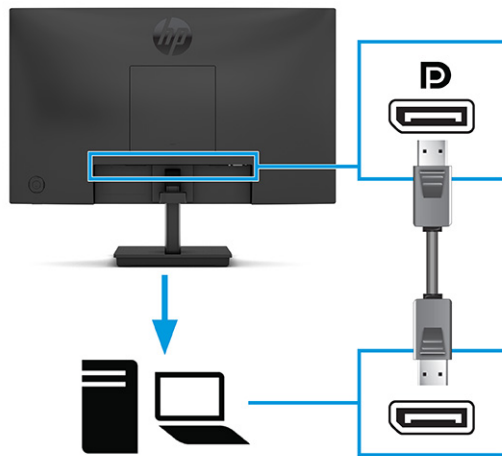
- Stellen Sie den Monitor an einer geeigneten und gut belüfteten Stelle in der Nähe des Computers auf.
- Schließen Sie ein Videokabel an.

 **HINWEIS:** Der Monitor erkennt automatisch, an welchen Anschlüssen gültige Videosignale eingehen. Um das Eingangssignal auszuwählen, öffnen Sie das OSD-Menü und wählen Sie **Eingabe**.

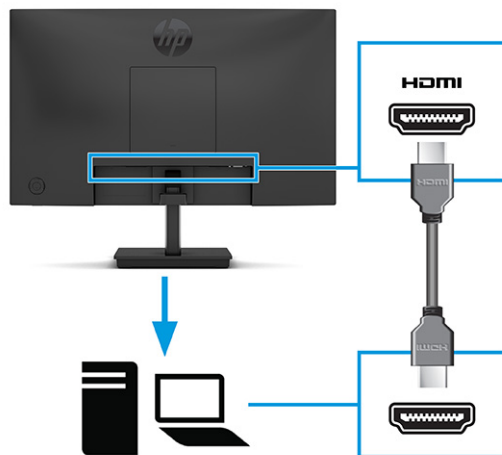
- Schließen Sie ein Ende eines VGA Kabels an den VGA Anschluss an der Rückseite des Monitors und das andere Ende an den VGA Anschluss am Quellgerät an.




- Schließen Sie ein Ende eines DisplayPort Kabels an den DisplayPort Anschluss an der Rückseite des Monitors und das andere Ende an den DisplayPort Anschluss am Quellgerät an.

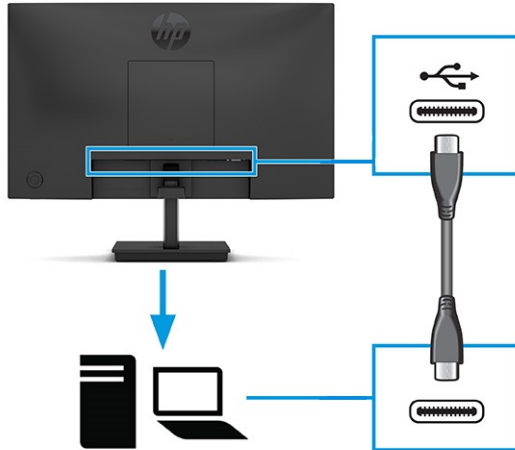


- Schließen Sie ein Ende eines HDMI Kabels an den HDMI Anschluss an der Rückseite des Monitors und das andere Ende an den HDMI Anschluss des Quellgeräts an.




3. Schließen Sie ein Ende des USB Type-C Kabels an den USB Type-C Anschluss an der Rückseite des Monitors und das andere Ende an den USB Type-C Anschluss am Quellgerät an.

 **HINWEIS:** Der USB Type-C Anschluss des Monitors dient zur Daten-, Video- und Stromübertragung (bis zu 65 W). Das Host-Gerät muss den DisplayPort Alt-Modus (Video, Aufladen und USB) über den USB Type-C Anschluss unterstützen.



4. Schließen Sie ein Ende des Netzkabels am Netzanschluss des Monitors und das andere Ende an eine geerdete Netzsteckdose an.

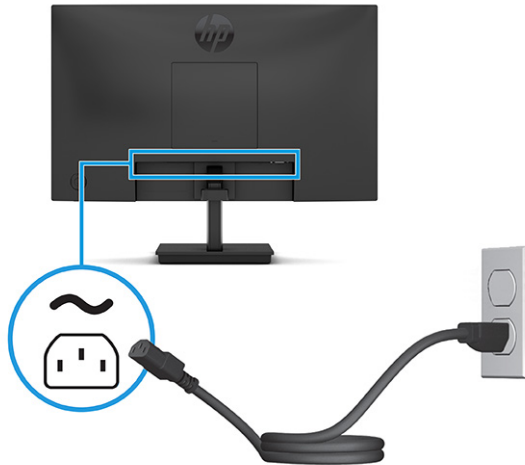
 **VORSICHT!** So verringern Sie die Gefahr von Stromschlägen und Geräteschäden:

Der Erdungsleiter des Netzkabels darf unter keinen Umständen deaktiviert werden. Der Erdungsleiter erfüllt eine wichtige Sicherheitsfunktion.

Schließen Sie das Netzkabel an eine geerdete Netzsteckdose an, die jederzeit frei zugänglich ist.

Trennen Sie die Stromverbindung zum Gerät, indem Sie das Netzkabel aus der Netzsteckdose ziehen.

Stellen Sie aus Sicherheitsgründen keine Gegenstände auf Netzkabel oder andere Kabel. Netzkabel sind so zu verlegen, dass niemand darauf treten oder darüber stolpern kann. Ziehen Sie nicht an Kabeln. Zum Trennen der Stromzufuhr ziehen Sie das Netzkabel am Stecker ab.



Einstellen des Monitors (nur bestimmte Produkte)

Zur Unterstützung eines ergonomischen Arbeitsplatzes bietet Ihr Monitor die in diesem Abschnitt beschriebenen Anpassungsoptionen.

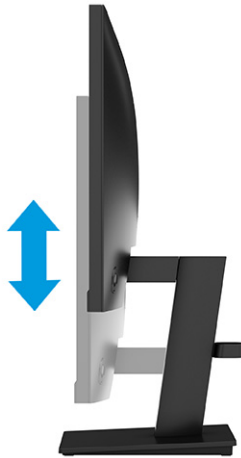
- ⚠ **VORSICHT!** Um das Risiko schwerer Verletzungen zu reduzieren, lesen Sie das *Handbuch für sicheres und angenehmes Arbeiten*. Darin werden die sachgerechte Einrichtung des Arbeitsplatzes sowie die richtige Haltung und gesundheitsbewusstes Arbeiten für Computerbenutzer beschrieben. Das *Handbuch für sicheres und angenehmes Arbeiten* enthält auch wichtige Informationen zur elektrischen und mechanischen Sicherheit. Das *Handbuch für sicheres und angenehmes Arbeiten* ist im Internet verfügbar unter <http://www.hp.com/ergo>.

1. Neigen Sie den Monitorkopf nach vorne oder hinten, sodass Sie bequem auf den Bildschirm schauen können.



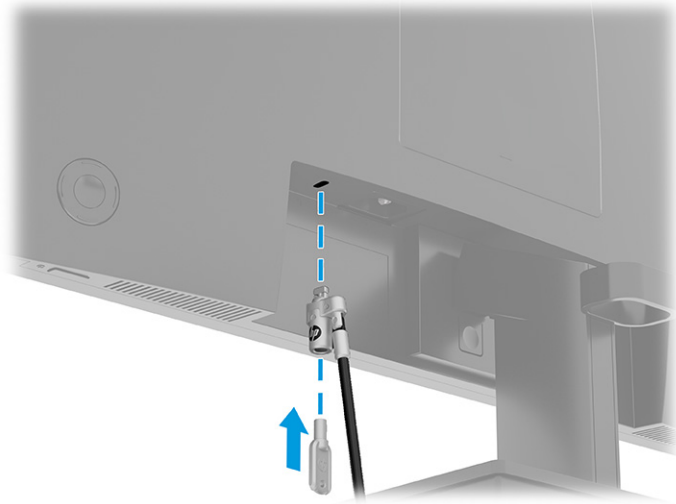
2. Stellen Sie den Monitor auf eine für Sie angenehme Höhe für Ihren individuellen Arbeitsplatz ein. Die obere Blende des Monitors sollte nicht über einer parallelen Linie zur Höhe Ihrer Augen liegen. Für Benutzer mit Sehhilfen ist es ggf. angenehmer, den Monitor niedriger und leicht geneigt aufzustellen.

Sie müssen den Monitor neu positionieren, wenn Sie Ihre Arbeitshaltung über die Dauer des Arbeitstags verändern.




Anbringen einer Diebstahlsicherung

Sie können den Monitor als Sicherheitsmaßnahme mit einer optionalen Diebstahlsicherung, die von HP erhältlich ist, an einem festen Objekt sichern. Verwenden Sie den Schlüssel, der mit der optionalen Diebstahlsicherung geliefert wurde, um das Schloss anzubringen und zu entfernen.



Einschalten des Monitors

In diesem Abschnitt finden Sie wichtige Informationen zur Vermeidung von Schäden am Monitor, Startindikatoren und Informationen zur Fehlerbeseitigung.

 **WICHTIG:** Bei Monitoren, die dasselbe statische Bild 12 oder mehr Stunden lang anzeigen, kann es zu Einbrennschäden kommen. Zur Vermeidung von Einbrennschäden sollten Sie bei längerer Nichtbenutzung des Monitors stets den Bildschirmschoner aktivieren oder den Monitor ausschalten. Die Gefahr, dass eine Bildeinlagerung entsteht, besteht bei allen LCD-Bildschirmen. Einbrennschäden am Monitor sind nicht von der HP Garantie abgedeckt.

- Drücken Sie die Netztaste am Monitor, um ihn einzuschalten.



HINWEIS: Wenn sich der Monitor nach dem Drücken der Netztaste nicht einschaltet, ist möglicherweise die Netztastensperre aktiviert. Halten Sie die Netztaste am Monitor 10 Sekunden lang gedrückt, um diese Funktion zu deaktivieren.

Wenn der Monitor zum ersten Mal eingeschaltet wird, erscheint für 5 Sekunden eine Monitorstatusmeldung. Diese Meldung informiert über das derzeit aktive Eingangssignal, den Status der Einstellung für das automatische Wechseln des Signaleingangs (Ein oder Aus; Standardeinstellung ist Ein), die derzeit voreingestellte Display-Auflösung und die empfohlene voreingestellte Display-Auflösung.

Der Monitor scannt die Signaleingänge automatisch nach einem aktiven Signal und verwendet das Signal für die Anzeige.

HP Richtlinien zu Wasserzeichen und Bildeinlagerungen

Einige Monitore sind mit der In-Plane Switching (IPS)- und Vertical Alignment (VA)-Technologie ausgestattet, die besonders weite Betrachtungswinkel und eine hohe Bildqualität bietet. Obwohl für viele Anwendungen geeignet, ist diese Panel-Technologie nicht für statische, stationäre oder feste Bilder über einen längeren Zeitraum geeignet, es sei denn, Sie verwenden Bildschirmschoner.

Anwendungen mit statischen Bildern können Kameraüberwachung, Videospiele, Marketinglogos und Vorlagen umfassen. Statische Bilder können Bildeinlagerungen verursachen, die auf dem Bildschirm wie Flecken oder Wasserzeichen erscheinen.

Bei Monitoren, die täglich 24 Stunden verwendet werden, sind Schäden aufgrund von Bildeinlagerungen nicht von der HP Garantie abgedeckt. Zur Vermeidung von Bildeinlagerungen empfiehlt es sich, den Monitor auszuschalten, wenn er nicht verwendet wird, oder – falls der Computer dies unterstützt – die Energieverwaltungsoption zum automatischen Ausschalten im Ruhezustand zu aktivieren.

2 Verwendung des Monitors

In diesem Kapitel wird beschrieben, wie Sie Ihren Monitor und seine Funktionen, einschließlich Software und Dienstprogramme, OSD-Menü, Funktionstasten, Energiemodi und Windows Hello verwenden.

Herunterladen von Software und Utilitys

Sie können diese Dateien über den HP Support herunterladen und installieren.

- INF-Datei (Informationsdatei)
- ICM-Dateien (Image Color Matching)

So laden Sie die Dateien herunter:

1. Navigieren Sie zu <http://www.hp.com/support>.
2. Wählen Sie **Software/Treiber erhalten**.
3. Wählen Sie Ihren Produkttyp aus.
4. Geben Sie Ihr HP Monitormodell in das Suchfeld ein und folgen Sie den Anleitungen auf dem Bildschirm.

Herunterladen des HP Display Center

Sie können die HP Display Center-Software aus dem Microsoft Store herunterladen und installieren.

1. Wählen Sie die Microsoft Store App auf Ihrem Desktop oder geben Sie in das Suchfeld der Taskleiste `Microsoft Store` ein.
2. Geben Sie `HP Display Center` in das Suchfeld des **Microsoft Store** ein.
3. Folgen Sie den Anleitungen auf dem Bildschirm.

Das Tool wird in den ausgewählten Speicherort heruntergeladen.

Die Informationsdatei

In der INF-Datei werden die von Windows® Betriebssystemen verwendeten Monitorressourcen definiert, um die Kompatibilität des Monitors mit der Grafikkarte des Computers zu gewährleisten.

Dieser Monitor ist Plug-and-Play-fähig und funktioniert auch ohne die Installation der INF-Datei ordnungsgemäß. Voraussetzung für die „Plug & Play“-Fähigkeit des Monitors ist, dass einerseits die Grafikkarte des Computers VESA DDC2-kompatibel und andererseits der Monitor direkt mit der Grafikkarte verbunden ist. Plug-and-Play funktioniert weder mit BNC-Steckern noch über Verteilerfelder.

Die ICM-Datei (Image Color Matching)

Bei ICM-Dateien handelt es sich um Dateien, die von Grafikprogrammen genutzt werden, um die Farbkonsistenz zwischen Bildschirm und Drucker oder zwischen Scanner und Bildschirm sicherzustellen. Diese Dateien werden von Grafikprogrammen aktiviert, die diese Funktion unterstützen.



HINWEIS: Das ICM-Farbprofil entspricht der Profile Format Specification des International Color Consortium (ICC, internationales Farbkonsortium).

Verwenden des OSD-Menüs

Sie können Ihren HP Monitor an Ihre Vorlieben anpassen. Verwenden Sie das OSD-Menü, um die Anzeigefunktionen Ihres Monitors anzupassen.

Um auf das OSD zuzugreifen und Einstellungen vorzunehmen, verwenden Sie die OSD-Taste des Joypads auf der Rückseite des Monitors:

1. Wenn der Monitor noch nicht eingeschaltet ist, drücken Sie die Netztaaste.
2. Drücken Sie die **Menütaste** oder, wenn Sie die OSD-Taste des Joypads verwenden, drücken Sie die Mitte der OSD-Taste des Joypads.
3. Drücken Sie die Funktionstasten nach oben, unten, links oder rechts, um durch die Menüauswahl zu navigieren. Drücken Sie die Mitte der OSD-Taste des Joypads, um eine Auswahl zu treffen.

Die folgende Tabelle listet die Menüoptionen des OSD-Hauptmenüs auf. Sie enthält Beschreibungen für jede Einstellung und ihre Auswirkungen auf das Erscheinungsbild oder die Leistung Ihres Monitors.

Tabelle 2-1 OSD-Menüoptionen und Beschreibungen für die Verwendung einer Taste oder eines Controllers (nur bestimmte Produkte)

Hauptmenü	Beschreibung
Helligkeit	Stellt die Helligkeit des Bildschirms ein.
Farbe	Zum Auswählen und Anpassen der Bildschirmfarbe.
Eingang	Zum Auswählen des Videoeingangssignals (DisplayPort oder HDMI).
Bild	Zum Anpassen der Bildschirmanzeige.
Stromversorgung	Zum Anpassen der Energieeinstellungen.
Menü	Stellt das OSD-Menü und die Bedienelemente der Funktionstasten ein und wählt die Sprache aus, in der das OSD-Menü angezeigt wird (die Werkseinstellung ist Englisch).
Management	Zum Anpassen der DDC/CI-Einstellungen und zum Zurücksetzen aller OSD-Menüeinstellungen auf die Werkseinstellungen.
Information	Öffnet das Menü Informationen .
Beenden	Zum Verlassen des OSD-Menü-Bildschirms.

Verwenden der Joypad-OSD-Tasten

Die Menüoptionen bieten nützliche Aktionen, und Sie können bis auf eine alle Optionen anpassen, um sie noch nützlicher zu machen.



HINWEIS: Die Aktionen der Menüoptionen variieren je nach Monitormodell.

Informationen zum Ändern der Funktion der Menüoptionen finden Sie unter [Neuzuweisung der OSD-Menüoptionen auf Seite 21](#).

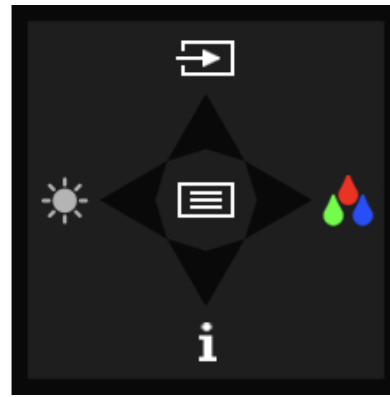


Tabelle 2-2 Menüoptionen und -funktionen

Option	Symbol	Beschreibung
Menü		Öffnet das OSD-Hauptmenü, wählt ein Menüelement aus dem OSD-Menü aus oder schließt das OSD-Menü.
Helligkeit		Passt die Bildschirmhelligkeit des Monitors an.
Farbe		Öffnet das Menü Farbe , in dem Sie einen voreingestellten Ansichtsmodus auswählen können.
Information		Öffnet das Menü Informationen .
Weiter		Wechselt die Eingangsquelle des Monitors zum nächsten aktiven Eingang.
Lautstärke		Öffnet das Menü Lautstärke .

Neuzuweisung der OSD-Menüoptionen

Mit Ausnahme der Option **Menü** können Sie die mit einer Option verknüpfte Aktion von der Standardaktion in eine Menüoption ändern, die Sie häufiger verwenden.

So weisen Sie die Funktionstasten neu zu:

1. Drücken Sie die Option **Menü**, um das OSD-Menü zu öffnen.
2. Wählen Sie **Menü**, wählen Sie **Tasten zuweisen** und wählen Sie dann eine der verfügbaren Optionen für die Taste, die Sie zuweisen möchten.

Anzeigemodus-Status

Wenn Sie den Monitor einschalten, wird in der Statusmeldung der Anzeigemodus angezeigt. Der Anzeigemodus wird auch angezeigt, wenn Sie den Videoeingang ändern.

Ändern der Energiemodus-Einstellung (bestimmte Produkte)

In diesem Abschnitt wird beschrieben, wie Sie den Leistungsmodus aktivieren. Für bestimmte Funktionen auf Ihrem Monitor muss möglicherweise der Leistungsmodus aktiv sein.

Im Bereitschaftsmodus ist die Monitor-StandardEinstellung zur Einhaltung der internationalen Standards der Energiesparmodus.

Wenn Ihr Monitor den Leistungsmodus unterstützt, ändern Sie die Energiemodus-Einstellung von **Energiesparmodus** in **Leistung**, damit die USB-Anschlüsse auch dann aktiviert bleiben, wenn sich der Monitor im automatischen Ruhemodus befindet.



HINWEIS: Wenn Sie einen Computer anschließen, der nicht von einem Akku betrieben wird, ändern Sie den Energiemodus in den Leistungsmodus.

So ändern Sie die Energiemodus-Einstellung:

1. Drücken Sie die **Menü**-Taste, um das OSD-Menü zu öffnen.
2. Wählen Sie **Stromversorgung**, danach **Energiemodus** und anschließend **Leistung**.
3. Wählen Sie **Zurück** und schließen Sie das OSD-Menü.

Verwenden des automatischen Ruhemodus

Der Monitor verfügt über eine Energiesparfunktion, die als automatischer Ruhemodus bezeichnet wird. In diesem Abschnitt wird beschrieben, wie Sie den automatischen Ruhemodus auf Ihrem Monitor aktivieren oder anpassen können.

Wenn der automatische Ruhemodus aktiviert ist (was standardmäßig der Fall ist), wechselt der Monitor in einen Zustand mit reduzierter Leistungsaufnahme, sobald der Computer (durch das Fehlen horizontaler oder vertikaler Sync-Signale) eine geringe Leistungsaufnahme anzeigt.

Bei der Aktivierung der reduzierten Leistungsaufnahme (automatischer Ruhemodus) wird der Bildschirm dunkel, die Hintergrundbeleuchtung wird abgeschaltet und die Betriebsanzeige beginnt, gelb zu leuchten. Der Monitor verbraucht in diesem Energiesparmodus weniger als 0,5 W. Die Reaktivierung des im automatischen Ruhemodus befindlichen Monitors erfolgt, wenn der Computer ein aktives Signal an den Monitor sendet (z. B., wenn Sie die Maus oder die Tastatur aktivieren).

So deaktivieren Sie den automatischen Ruhemodus im OSD-Menü:

1. Drücken Sie die **Menütaste**, um das OSD zu öffnen, oder drücken Sie die mittlere OSD-Taste auf dem Joypad, um das OSD zu öffnen.
2. Wählen Sie im OSD-Menü die Option **Stromversorgung**.
3. Wählen Sie **Automatischer Ruhemodus** und dann **Aus**.

Verwendung des schwachen Blaulicht-Modus (nur bestimmte Produkte)

Das Verringern des blauen Lichts, das vom Monitor ausgestrahlt wird, reduziert die Belastung Ihrer Augen durch blaues Licht.

Im StandardEinstellungsmodus ist die Leiste mit schwachem blauen Licht dieses Monitors vom TÜV zertifiziert, um die Ausgabe blauen Lichts zu reduzieren und ein entspannteres und weniger anregendes Bild zu erzeugen, während Sie Inhalte auf dem Bildschirm lesen.

Einstellen der Ausgabe von blauem Licht (nur bestimmte Produkte)

Das Verringern des blauen Lichts, das vom Monitor ausgestrahlt wird, reduziert die Belastung Ihrer Augen durch blaues Licht. Der Monitor bietet eine Einstellung, mit der das blaue Licht reduziert und ein entspannenderes und weniger stimulierendes Bild für das Lesen auf dem Bildschirm geschaffen werden kann.

So können Sie die Ausgabe blauen Lichts des Monitors anpassen:

1. Drücken Sie eine der OSD-Tasten, um die Tasten zu aktivieren, und drücken Sie dann die **Menü**-Taste, um das OSD-Menü zu öffnen. Wählen Sie **Farbe**.

Wenn Sie einen Controller verwenden, drücken Sie auf die Mitte der OSD-Taste des Joypads, um das OSD zu öffnen.

2. Wählen Sie aus den Einstellungsoptionen die Option **Schwaches blaues Licht**.
 - **Low Blue Light** (Schwaches blaues Licht): (TÜV-zertifiziert) Reduziert das blaue Licht für höhere Augenfreundlichkeit.
 - **Reading** (Lesen): Optimiert das blaue Licht und die Helligkeit für das Lesen in Räumen.
 - **Night** (Nacht): Setzt die Einstellung auf die niedrigste Ausstrahlung von blauem Licht und verringert die Auswirkungen auf den Schlaf.
3. Wählen Sie **Speichern und zurück**, um Ihre Einstellung zu speichern und das Menü zu schließen. Wählen Sie **Abbrechen**, wenn Sie die Einstellung nicht speichern möchten.
4. Wählen Sie im Hauptmenü **Beenden**.

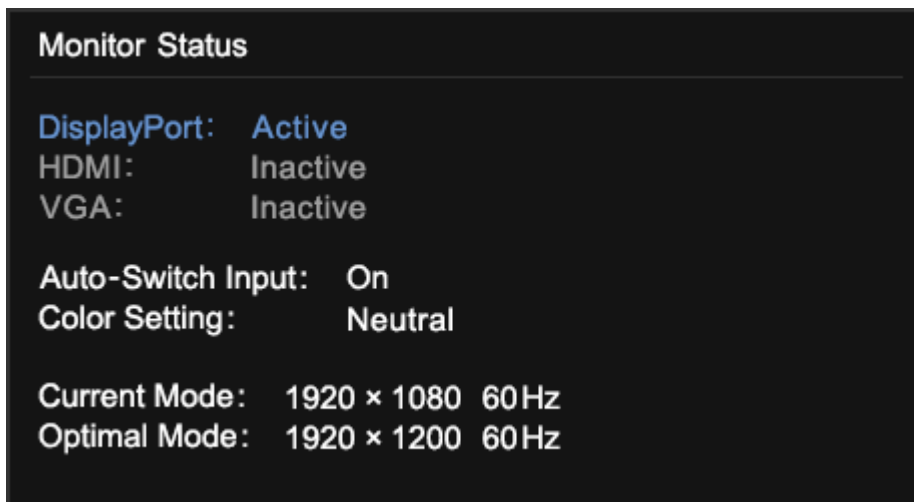
3 Support und Fehlerbeseitigung

Wenn Ihr Monitor nicht erwartungsgemäß funktioniert, können Sie das Problem möglicherweise beheben, indem Sie die Anweisungen in diesem Abschnitt befolgen.

Verwenden der Selbsttestfunktion

Im Folgenden wird beschrieben, wie Sie die Selbsttestfunktion verwenden, um mögliche Probleme mit dem Monitor zu diagnostizieren.

1. Schalten Sie den Monitor aus und ziehen Sie alle Kabel mit Ausnahme des Netzkabels ab.
2. Schalten Sie den Monitor ein. Die folgenden Bildschirme zeigen an, dass der Monitor wie erwartet funktioniert und nach einem gültigen Videosignal sucht.



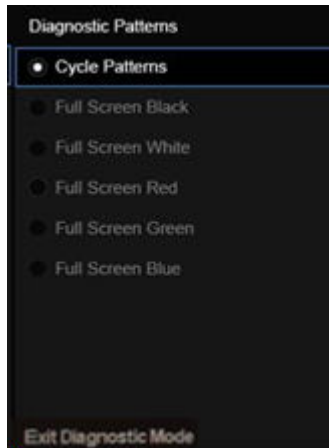
Wenn das Video leer bleibt, überprüfen Sie das Videosignal des Computers.

Verwenden der internen Diagnose

Im Folgenden wird beschrieben, wie Sie die interne Diagnose verwenden, um mögliche Probleme mit dem Monitor zu diagnostizieren.

1. Schalten Sie den Monitor aus und ziehen Sie alle Kabel mit Ausnahme des Netzkabels ab.
2. Halten Sie die OSD-Taste gedrückt und schalten Sie dann den Monitor ein.

3. Lassen Sie die OSD-Taste los. Das folgende Testbildmenü wird angezeigt.



4. Um das Testbildmenü zu verlassen, wählen Sie **Diagnosemodus beenden**, schalten Sie den Monitor aus oder schließen Sie das Signalkabel an.

Lösen häufiger Probleme

In der folgenden Tabelle sind mögliche Probleme, die mögliche Ursache jedes Problems und die empfohlenen Lösungen aufgeführt.



-
-  **HINWEIS:** Vergewissern Sie sich, dass das BIOS, die Gerätefirmware und die Monitor-Firmware immer auf dem neuesten Stand sind.
-  **HINWEIS:** Wenn Sie einen Computer anschließen, der Power Delivery über USB Type-C unterstützt, wird empfohlen, den Stromversorgungsmodus auf **Leistung** einzustellen, um die Stromversorgung zu unterstützen, wenn sich der Monitor im Ruhezustand oder im Aus-Zustand befindet.
-

Tabelle 3-1 Allgemeine Probleme und deren Lösungen

Probleme	Mögliche Ursache	Lösung
Bildschirm ist leer oder Video blinkt.	Das Netzkabel ist getrennt.	Schließen Sie das Netzkabel an.
	Monitor ist ausgeschaltet.	Drücken Sie die Netztaaste des Monitors. HINWEIS: Bleibt der Monitor nach Drücken der Netztaaste ausgeschaltet, drücken und halten Sie die Netztaaste 10 Sekunden lang, um die Netztaastensperre zu deaktivieren.
	Der Hauptnetzschalter ist ausgeschaltet.	Bringen Sie den Hauptnetzschalter an der Rückseite des Monitors in die Position „EIN“.
	Das Videokabel ist falsch angeschlossen.	Schließen Sie das Videokabel korrekt an. Weitere Informationen finden Sie in Anschließen der Kabel auf Seite 13 .
	Das System ist im automatischen Ruhemodus.	Drücken Sie eine beliebige Taaste auf der Taastatur, oder bewegen Sie die Maus, um zur normalen Anzeige zurückzukehren.
	Grafikkarte ist nicht kompatibel.	Öffnen Sie das OSD-Menü und wählen Sie das Menü Eing . Stellen Sie Eingang autom. wechseln auf Aus und wählen Sie den Eingang manuell. oder Tauschen Sie die Grafikkarte aus oder schließen Sie das Videokabel an eine der eingebauten Videoquellen des Computers an.
	Das Bild ist unscharf, undeutlich oder zu dunkel.	Die Helligkeitseinstellung ist zu schwach. Öffnen Sie das OSD-Menü und wählen Sie Helligkeit , um die Helligkeit nach Bedarf anzupassen.
Auf dem Bildschirm wird „Bildschirmkabel prüfen“ angezeigt.	Das Videokabel des Monitors ist getrennt.	Verbinden Sie den Computer und den Monitor über das entsprechende Videosignalkabel. Achten Sie darauf, dass der Computer beim Anschließen des Videokabels ausgeschaltet ist.
Auf dem Bildschirm wird „Eingangssignal außerh. des Bereichs“ angezeigt.	Die Videoauflösungsrate, die Bildwiederholfrequenz oder beides ist höher eingestellt als der Monitor unterstützt.	Ändern Sie die Einstellungen in unterstützte Werte. Siehe Voreingestellte Bildschirmauflösungen auf Seite 37 .
Der Monitor wechselt nicht in den Energiesparmodus.	Die Energiesparfunktion des Monitors ist deaktiviert.	Öffnen Sie das OSD-Menü und wählen Sie Stromversorgung , dann Automatischer Ruhemodus und anschließend Ein .
„OSD-Sperrung“ wird angezeigt.	Die Monitorfunktion zur Sperrung des OSD ist aktiviert.	Halten Sie die linke Taaste 10 Sekunden lang gedrückt, um die OSD-Sperrfunktion zu deaktivieren.
„Netztaastensperre“ wird angezeigt.	Die Netztaastensperrfunktion des Monitors ist aktiviert.	Halten Sie die Netztaaste 10 Sekunden lang gedrückt, um die Sperrung der Netztaaste zu deaktivieren.
Monitor hat Probleme beim Aufwachen aus dem Ruhemodus		DisplayPort- oder USB Type-C-Eingänge: Setzen Sie die DisplayPort-Hot-Plug-Erkennung auf Immer aktiv . Monitore für den Netzmodus: Setzen Sie die Hot-Plug-Erkennung auf Immer aktiv , um den Monitor in den Leistungsmodus zu schalten.
Der Monitor zeigt nicht die gewünschte Auflösung oder Bildwiederholfrequenz an.		Multi-Streaming USB Type-C: Legen Sie die USB Type-C-Konfiguration auf USB 2.x fest.
Langsame Leistung von USB-Geräten, die an die USB Type-A-Monitoranschlüsse angeschlossen sind		Setzen Sie die USB Type-C-Konfiguration auf 3.x, um eine bessere Leistung für integrierte oder angeschlossene USB Type-A-Geräte zu ermöglichen.


Tastensperren

Die Sperrung der Schaltfläche ist nur verfügbar, wenn der Monitor eingeschaltet ist, ein aktives Signal angezeigt wird und das OSD-Menü geschlossen ist. Wenn Sie die Netztaaste oder die **Menü**-Taste zehn Sekunden lang gedrückt halten, wird diese Taste deaktiviert. Sie können die Tastenfunktion wiederherstellen, indem Sie die Taste erneut zehn Sekunden lang gedrückt halten.

Optimierung der Bildleistung (VGA-Eingang)


Wenn Sie Ihre Einstellungen anpassen möchten, beschreibt dieser Abschnitt, wie Sie das Bild Ihres Monitors manuell optimieren können.

Zwei Steuerungen im OSD-Menü können zur Verbesserung der Bildqualität eingestellt werden: Takt und Phasenlage (im OSD-Menü verfügbar). Verwenden Sie diese Einstellmöglichkeiten nur, wenn die automatische Einstellung kein zufriedenstellendes Bild liefert.

 **HINWEIS:** Die Werte für Takt und Phase können nur dann angepasst werden, wenn ein analoger Eingang (VGA) verwendet wird. Bei digitalem Signaleingang lassen sich die Werte nicht anpassen.

Zunächst muss der Takt richtig eingestellt werden, da die Einstellungen der Phasenlage von der Haupttakteinstellung abhängig sind.

- **Takt** – Erhöht oder verringert den Wert zur Minimierung sämtlicher vertikaler Streifen, die im Bildschirmhintergrund sichtbar sind.
- **Taktrate** – Erhöht oder verringert den Wert, um Flimmern und Verschwimmen von Videobildern zu minimieren.

 **HINWEIS:** Bei Verwendung dieser Einstellmöglichkeiten werden die besten Ergebnisse erzielt, wenn Sie das Utility zur automatischen Einstellung nutzen. Sie können dieses Programm auf <http://www.hp.com/support> herunterladen.

Ändern Sie die Einstellungen der Werte für „Takt und Phasenlage“ so lange, bis das Bild nicht mehr verzerrt ist. Um die Werkseinstellungen wiederherzustellen, drücken Sie die **Menü**-Taste, um das OSD-Menü zu öffnen, und wählen Sie danach **Management, Factory Reset** (Werkseinst. wiederherst.) und **Yes** (Ja).

So eliminieren Sie vertikale Streifen (Takt):

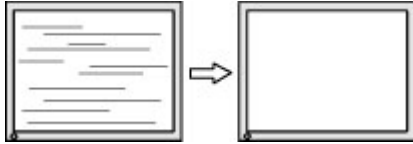
1. Drücken Sie die **Menü**-Taste, um das OSD-Menü zu öffnen, wählen Sie **Image** (Bild) und dann **Clock and Phase** (Takt und Taktrate).
2. Wählen Sie **Clock** (Takt) und verwenden Sie danach die OSD-Tasten des Monitors mit den Pfeilsymbolen nach oben und nach unten, um vertikale Streifen zu eliminieren. Lassen Sie sich dabei Zeit, um zu verhindern, dass Sie die optimale Einstellung übersehen.



3. Sollte nach dem Anpassen des Takts die Anzeige weiterhin flimmern oder verschwimmen oder sollten weiterhin Streifen erscheinen, passen Sie die Phasenlage an.

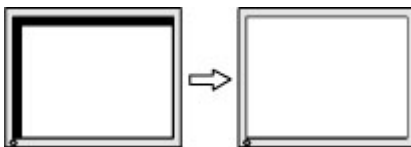
So verhindern Sie flimmernde oder verschwimmende Bilder (Phasenlage):

1. Drücken Sie die **Menü**-Taste, um das OSD-Menü zu öffnen, wählen Sie **Image** (Bild) und dann **Clock and Phase** (Takt und Taktrate).
2. Wählen Sie **Phase** (Phasenlage) und verwenden Sie danach die OSD-Tasten des Monitors mit den Pfeilsymbolen nach oben und nach unten, um Flimmern oder Verschwimmen zu eliminieren. Je nach Computer oder installiertem Grafikcontroller lässt sich das Flimmern oder Verschwimmen ggf. nicht eliminieren.



So korrigieren Sie die Bildposition (Horizontale oder vertikale Bildposition):

1. Drücken Sie die **Menü**-Taste, um das OSD-Menü zu öffnen, wählen Sie **Image** (Bild) und dann **Bildposition**.
2. Drücken Sie die OSD-Tasten des Monitors mit den Pfeilsymbolen nach oben und nach unten, um die Position des Bildes im Anzeigebereich des Monitors richtig einzustellen. Beim Anpassen der **horizontalen Bildposition** wird das Bild nach links oder rechts versetzt. Beim Anpassen der **vertikalen Bildposition** wird das Bild nach oben oder unten versetzt.



4 Wartung des Monitors

Der Monitor kann über mehrere Jahre betrieben werden. Diese Anweisungen enthalten Schritte, die Sie ausführen können, um den Monitor im bestmöglichen Zustand zu halten.

Richtlinien zur Wartung

Beachten Sie folgende Hinweise zur Verbesserung der Leistung und Erhöhung der Lebensdauer des Monitors:

- Öffnen Sie das Monitorgehäuse nicht und versuchen Sie nicht, eigenständig Reparaturen am Gerät vorzunehmen. Passen Sie nur die Einstellungen an, die in der Bedienungsanleitung beschrieben sind. Wenn der Monitor nicht ordnungsgemäß funktioniert, heruntergefallen ist oder beschädigt wurde, wenden Sie sich an einen von HP autorisierten Fachhändler oder Serviceanbieter.
- Verwenden Sie ausschließlich die Stromquellen und Anschlüsse, die für diesen Monitor geeignet sind. Die entsprechenden Angaben finden Sie auf dem Typenschild auf der Monitorrückseite.
- Vergewissern Sie sich, dass die Summe aller Ampere-Werte der an die Steckdose angeschlossenen Geräte den maximalen Ampere-Wert der Steckdose nicht überschreitet. Des Weiteren darf die Summe aller Ampere-Werte der an das Kabel angeschlossenen Geräte den maximalen Ampere-Wert des Kabels nicht überschreiten. Den Ampere-Wert (AMPS oder A) jedes Geräts können Sie anhand des Typenschildes bestimmen.
- Stellen Sie den Monitor in der Nähe einer leicht erreichbaren Netzsteckdose auf. Fassen Sie das Monitornetz-kabel am Stecker an, wenn Sie es aus der Netzsteckdose ziehen. Ziehen Sie den Stecker niemals am Kabel aus der Netzsteckdose.
- Schalten Sie den Monitor aus, wenn er nicht verwendet wird, und verwenden Sie ein Bildschirmschonerprogramm. Auf diese Weise kann die Lebensdauer des Monitors entscheidend verlängert werden.



HINWEIS: Monitore mit einem eingebrennten Bild sind von der HP Garantie nicht abgedeckt.


- Blockieren Sie niemals die Schlitze und Öffnungen im Gehäuse oder führen Sie Objekte in diese ein. Diese Öffnungen gewährleisten eine ausreichende Belüftung.
- Lassen Sie den Monitor nicht fallen, und stellen Sie ihn nicht auf einer instabilen Fläche ab.
- Stellen Sie keine Gegenstände auf das Netzkabel und treten Sie nicht darauf.
- Der Monitor muss in einem gut belüfteten Raum aufgestellt und darf keiner starken Licht-, Wärme- und Feuchtigkeitseinwirkung ausgesetzt werden.


Reinigen des Monitors

Verwenden Sie diese Anweisungen, um den Monitor bei Bedarf zu reinigen.

1. Schalten Sie den Monitor aus und ziehen Sie das Netzkabel aus der Netzsteckdose.
2. Trennen Sie sämtliche externe Geräte.
3. Stauben Sie Monitor und Gehäuse mit einem weichen und sauberen antistatischen Tuch ab.

4. Verwenden Sie zur Beseitigung hartnäckigerer Verschmutzungen ein 1:1-Gemisch aus Wasser und Isopropylalkohol.

 **WICHTIG:** Verwenden Sie keine Reinigungsmittel mit petroleumbasierten Inhaltsstoffen wie Benzol, Verdünnungsmitteln und flüchtigen Stoffen, um den Bildschirm und das Gehäuse des Monitors zu reinigen. Diese Chemikalien können den Monitor beschädigen.

 **WICHTIG:** Sprühen Sie das Reinigungsmittel auf ein Tuch und wischen Sie die Bildschirmoberfläche mit dem feuchten Tuch vorsichtig ab. Sprühen Sie das Reinigungsmittel niemals direkt auf die Bildschirmoberfläche. Es könnte hinter die Blende laufen und die Elektronik beschädigen. Das Tuch sollte feucht, aber nicht nass sein. Wasser, das über die Belüftungsschlitze oder andere Öffnungen eintritt, kann zu Schäden am Monitor führen. Lassen Sie den Monitor vor dem Gebrauch an der Luft trocknen.

5. Nachdem Sie Schmutz und Verunreinigungen entfernt haben, können Sie die Oberflächen auch mit einem Desinfektionsmittel reinigen. Die Weltgesundheitsorganisation (WHO) empfiehlt, Oberflächen erst zu reinigen und dann zu desinfizieren. Dies ist eine bewährte Vorgehensweise, um die Verbreitung von viralen Atemwegserkrankungen und schädlichen Bakterien zu verhindern. Ein Desinfektionsmittel ist nach den HP Reinigungsrichtlinien eine Alkohollösung, die aus 70 % Isopropylalkohol und 30 % Wasser besteht. Diese Lösung wird auch als Reinigungsalkohol bezeichnet und in vielen Geschäften verkauft.

Versenden des Monitors

Bewahren Sie die Originalverpackung auf. Sie benötigen sie möglicherweise später, wenn Sie den Monitor versenden oder transportieren.

A Technische Daten

Dieser Abschnitt enthält technische Spezifikationen für die physikalischen Aspekte Ihres Monitors, z. B. das Gewicht und die Anzeigemaße, sowie die erforderlichen Umgebungsbedingungen und die Stromversorgungsbereiche.

Alle technischen Daten sind als typische Spezifikationen der HP Zulieferer zu verstehen. Die in der Praxis erzielten Leistungen können nach oben oder unten abweichen.



HINWEIS: Für die neuesten oder zusätzliche Spezifikationen zu diesem Produkt gehen Sie zu <http://www.hp.com/go/quickspecs/> und suchen Sie nach Ihrem Monitormodell, um die modellspezifischen QuickSpecs zu finden.

80,01 cm (31,5 Zoll) Technische Daten der Modelle

In diesem Abschnitt finden Sie technische Daten für Ihren Monitor.

Tabelle A-1 Technische Daten

Spezifikationen	Maßangaben	
Display, Breitbildschirm	80,01 cm	31,5 Zoll
Typ	IPS	
Sichtbarer Anzeigebereich	80,01 cm Diagonale	31,5 Zoll Bildschirmdiagonale
Maximalgewicht (ohne Verpackung)	8,29 kg	18,28 lb
Abmessungen (mit Standfuß)		
Höhe (höchste Position)	56,97 cm	22,43 Zoll
Höhe (niedrigste Position)	46,97 cm	18,49 Zoll
Tiefe	22,53 cm	8,87 Zoll
Breite	71,44 cm	28,13 Zoll
Neigung	-5° bis 20°	
Umgebungsbedingungen – Temperatur		
Betriebstemperatur	5 °C bis 35 °C	41 °F bis 95 °F
Lagerungstemperatur	-40 °C bis 65 °C	-40 °F bis 149 °F
Luftfeuchtigkeit (Lagerung)	5 % bis 95 %, nicht kondensierend	
Stromquelle	100 V bis 240 V 50/60 Hz	
Videoeingang	Ein HDMI-Anschluss, ein DisplayPort-Anschluss und ein USB Type-C-Anschluss, drei USB Type-A-Anschlüsse	

68,58 cm (27 Zoll) Modellspezifikationen (fester Ständer)

In diesem Abschnitt finden Sie technische Daten für Ihren Monitor.

Tabelle A-2 Technische Daten

Spezifikationen	Maßangaben	
Display, Breitbildschirm	68,58 cm	27 Zoll
Typ	IPS	
Sichtbarer Anzeigebereich	68,58 cm Diagonale	27 Zoll Bildschirmdiagonale
Maximalgewicht (ohne Verpackung)	5,08 kg	11,19 lbs
Maßangaben (unverpackt mit Standfuß)		
Höhe	43,84 cm	17,26 Zoll
Tiefe	19,03 cm	7,49 Zoll
Breite	61,10 cm	24,06 Zoll
Neigung	-5° bis 20°	
Umgebungsbedingungen – Temperatur		
Betriebstemperatur	5 °C bis 35 °C	41 °F bis 95 °F
Lagerungstemperatur	-40 °C bis 65 °C	-40 °F bis 149 °F
Luftfeuchtigkeit (Lagerung)	5 % bis 95 %, nicht kondensierend	
Stromquelle	100 V AC bis 240 V AC, 1,5 A, 50/60 Hz	
Videoeingang	Ein HDMI-Anschluss, ein VGA-Anschluss und ein DisplayPort-Anschluss	

68,58 cm (27 Zoll) Modellspezifikationen (höhenverstellbarer Ständer)

In diesem Abschnitt finden Sie technische Daten für Ihren Monitor.

Tabelle A-3 Technische Daten

Spezifikationen	Maßangaben	
Display, Breitbildschirm	68,58 cm	27 Zoll
Typ	IPS	
Sichtbarer Anzeigebereich	68,58 cm Diagonale	27 Zoll Bildschirmdiagonale
Maximalgewicht (ohne Verpackung)	5,75 kg	12,68 lbs
Maßangaben (unverpackt mit Standfuß)		
Höhe	50,97 cm	20,07 Zoll
Tiefe	20,23 cm	7,96 Zoll
Breite	61,10 cm	24,06 Zoll

Tabelle A-3 Technische Daten (Fortsetzung)

Spezifikationen	Maßangaben	
Neigung	-5° bis 20°	
Umgebungsbedingungen – Temperatur		
Betriebstemperatur	5 °C bis 35 °C	41 °F bis 95 °F
Lagerungstemperatur	-40 °C bis 65 °C	-40 °F bis 149 °F
Luftfeuchtigkeit (Lagerung)	5 % bis 95 %, nicht kondensierend	
Stromquelle	100 V AC bis 240 V AC, 1,5 A, 50/60 Hz	
Videoeingang	Ein HDMI-Anschluss, ein VGA-Anschluss und ein DisplayPort-Anschluss	

68,58 cm (27 Zoll) Modellspezifikationen (gebogen)

In diesem Abschnitt finden Sie technische Daten für Ihren Monitor.

Tabelle A-4 Technische Daten

Spezifikationen	Maßangaben	
Display, Breitbildschirm	68,58 cm	27 Zoll
Typ	IPS	
Sichtbarer Anzeigebereich	68,6 cm Diagonale	27 Zoll Bildschirmdiagonale
Maximalgewicht (ohne Verpackung)	5,03 kg	11,08 lbs
Maßangaben (unverpackt mit Standfuß)		
Höhe	43,89 cm	17,28 Zoll
Tiefe	19,03 cm	7,49 Zoll
Breite	61,05 cm	24,04 Zoll
Neigung	-5° bis 20°	
Umgebungsbedingungen – Temperatur		
Betriebstemperatur	5 °C bis 35 °C	41 °F bis 95 °F
Lagerungstemperatur	-40 °C bis 65 °C	-40 °F bis 149 °F
Luftfeuchtigkeit (Lagerung)	5 % bis 95 %, nicht kondensierend	
Stromquelle	100 V AC bis 240 V AC, 1,5 A, 50/60 Hz	
Videoeingang	Ein HDMI Anschluss und ein DisplayPort Anschluss	

60,45 cm (23,8 Zoll) Modellspezifikationen (fester Ständer)

In diesem Abschnitt finden Sie technische Daten für Ihren Monitor.

Tabelle A-5 Technische Daten

Spezifikationen	Maßangaben	
Display, Breitbildschirm	60,5 cm	23,8 Zoll
Typ	IPS	
Sichtbarer Anzeigebereich	60,5 cm Diagonale	23,8 Zoll Bildschirmdiagonale
Maximalgewicht (ohne Verpackung)	3,78 kg	8,32 lbs
Maßangaben (unverpackt mit Standfuß)		
Höhe	39,79 cm	15,67 Zoll
Tiefe	18,05 cm	7,11 Zoll
Breite	53,89 cm	21,22 Zoll
Neigung	-5° bis 23°	
Umgebungsbedingungen – Temperatur		
Betriebstemperatur	5 °C bis 35 °C	41 °F bis 95 °F
Lagerungstemperatur	-40 °C bis 65 °C	-40 °F bis 149 °F
Luftfeuchtigkeit (Lagerung)	5 % bis 95 %, nicht kondensierend	
Stromquelle	100 V AC bis 240 V AC, 0,8 A, 50/60 Hz	
Videoeingang	Ein HDMI-Anschluss, ein VGA-Anschluss und ein DisplayPort-Anschluss	

60,45 cm (23,8 Zoll) Modellspezifikationen (höhenverstellbarer Ständer)

In diesem Abschnitt finden Sie technische Daten für Ihren Monitor.

Tabelle A-6 Technische Daten

Spezifikationen	Maßangaben	
Display, Breitbildschirm	60,45 cm	23,8 Zoll
Typ	IPS	
Sichtbarer Anzeigebereich	60,5 cm Diagonale	23,8 Zoll Bildschirmdiagonale
Maximalgewicht (ohne Verpackung)	3,78 kg	8,32 lbs
Maßangaben (unverpackt mit Standfuß)		
Höhe	39,79 cm	15,67 Zoll
Tiefe	18,05 cm	7,11 Zoll
Breite	63,89 cm	21,22 Zoll
Neigung	-5° bis 23°	
Umgebungsbedingungen – Temperatur		

Tabelle A-6 Technische Daten (Fortsetzung)

Spezifikationen	Maßangaben	
Betriebstemperatur	5 °C bis 35 °C	41 °F bis 95 °F
Lagerungstemperatur	-40 °C bis 65 °C	-40 °F bis 149 °F
Luftfeuchtigkeit (Lagerung)	5 % bis 95 %, nicht kondensierend	
Stromquelle	100 V AC bis 240 V AC, 1,5 A, 50/60 Hz	
Videoeingang	Ein HDMI-Anschluss, ein VGA-Anschluss und ein DisplayPort-Anschluss	

60,45 cm (23,8 Zoll) Modellspezifikationen (VA-Modell)

In diesem Abschnitt finden Sie technische Daten für Ihren Monitor.

Tabelle A-7 Technische Daten

Spezifikationen	Maßangaben	
Display, Breitbildschirm	60,45 cm	23,8 Zoll
Typ	VA	
Sichtbarer Anzeigebereich	60,5 cm Diagonale	23,8 Zoll Bildschirmdiagonale
Maximalgewicht (ohne Verpackung)	3,36 kg	7,41 lbs
Maßangaben (unverpackt mit Standfuß)		
Höhe	39,79 cm	15,67 Zoll
Tiefe	18,05 cm	7,11 Zoll
Breite	53,89 cm	21,22 Zoll
Neigung	-5° bis 23°	
Umgebungsbedingungen – Temperatur		
Betriebstemperatur	5 °C bis 35 °C	41 °F bis 95 °F
Lagerungstemperatur	-40 °C bis 65 °C	-40 °F bis 149 °F
Luftfeuchtigkeit (Lagerung)	5 % bis 95 %, nicht kondensierend	
Stromquelle	100 V AC bis 240 V AC, 1,5 A, 50/60 Hz	
Videoeingang	Ein HDMI-Anschluss und ein VGA-Anschluss	

54,61 cm (21,5 Zoll) Technische Daten der Modelle

In diesem Abschnitt finden Sie technische Daten für Ihren Monitor.

Tabelle A-8 Technische Daten

Spezifikationen	Maßangaben	
Display, Breitbildschirm	54,61 cm	21,5 Zoll
Typ	IPS	
Sichtbarer Anzeigebereich	54,61 cm Diagonale	21,5 Zoll Bildschirmdiagonale
Höchstgewicht (mit Standfuß und ohne Verpackung)	3,25 kg	7,17 lb
Abmessungen (mit Standfuß)		
Höhe	37,82 cm	14,89 Zoll
Tiefe	18,04 cm	7,10 Zoll
Breite	48,80 cm	19,21 Zoll
Neigung	-5° bis 23°	
Umgebungsbedingungen – Temperatur		
Betriebstemperatur	5 °C bis 35 °C	41 °F bis 95 °F
Lagerungstemperatur	-40 °C bis 65 °C	-40 °F bis 149 °F
Luftfeuchtigkeit (Lagerung)	5 % bis 95 %	
Stromquelle	100 V AC bis 240 V AC, 1,5 A, 50/60 Hz	
Videoeingang	1 HDMI Anschluss, 1 DisplayPort Anschluss, 1 VGA Anschluss	

54,61 cm (21,5 Zoll) Modellspezifikationen (höhenverstellbarer Ständer)

In diesem Abschnitt finden Sie technische Daten für Ihren Monitor.

Tabelle A-9 Technische Daten

Spezifikationen	Maßangaben	
Display, Breitbildschirm	54,61 cm	21,5 Zoll
Typ	IPS	
Sichtbarer Anzeigebereich	54,61 cm Diagonale	21,5 Zoll Bildschirmdiagonale
Höchstgewicht (mit Standfuß und ohne Verpackung)	4,05 kg	8,93 lb
Abmessungen (mit Standfuß)		
Höhe	44,95 cm	17,7 Zoll
Tiefe	19,64 cm	7,73 Zoll
Breite	48,84 cm	19,23 Zoll
Neigung	-5° bis 23°	

Tabelle A-9 Technische Daten (Fortsetzung)

Spezifikationen	Maßangaben	
Umgebungsbedingungen – Temperatur		
Betriebstemperatur	5 °C bis 35 °C	41 °F bis 95 °F
Lagerungstemperatur	-20 °C bis 60 °C	-4 °F bis 140 °F
Luftfeuchtigkeit (Lagerung)		5 % bis 95 %
Stromquelle	100 V AC bis 240 V AC, 1,5 A, 50/60 Hz	
Videoeingang	1 HDMI Anschluss, 1 DisplayPort Anschluss, 1 VGA Anschluss	

54,48 cm (21,45 Zoll) Technische Daten der Modelle

In diesem Abschnitt finden Sie technische Daten für Ihren Monitor.

Tabelle A-10 Technische Daten

Spezifikationen	Maßangaben	
Display, Breitbildschirm	54,48 cm	21,45 Zoll
Typ	VA	
Sichtbarer Anzeigebereich	54,48 cm Diagonale	21,45 Zoll Bildschirmdiagonale
Höchstgewicht (mit Standfuß und ohne Verpackung)	2,8 kg	6,17 lb
Abmessungen (mit Standfuß)		
Höhe	38,69 cm	15,23 Zoll
Tiefe	18,05 cm	7,11 Zoll
Breite	50,42 cm	19,85 Zoll
Neigung	-5° bis 23°	
Umgebungsbedingungen – Temperatur		
Betriebstemperatur	5 °C bis 35 °C	41 °F bis 95 °F
Lagerungstemperatur	-40 °C bis 65 °C	-40 °F bis 149 °F
Luftfeuchtigkeit (Lagerung)		5 % bis 95 %
Stromquelle	100 V AC bis 240 V AC, 1,5 A, 50/60 Hz	
Videoeingang	Ein HDMI-Anschluss und ein VGA-Anschluss	

Voreingestellte Bildschirmauflösungen

Folgende Bildschirmauflösungen werden am häufigsten verwendet und sind werkseitig voreingestellt. Der Monitor erkennt die voreingestellten Modi automatisch, stellt die richtige Größe ein und zentriert die Bildschirmanzeige.

80,01 cm (31,5 Zoll)-Modell

Dieser Abschnitt enthält voreingestellte Bildschirmauflösungen und voreingestellte Timing-Auflösungen.

Tabelle A-11 Voreingestellte Bildschirmauflösungen

Voreinstellung	Pixelformat	Horiz.-Frequ. (kHz)	Vert.-Frequ. (Hz)
1	640 × 480	31,469	59,940
2	640 × 480	37,500	75,000 (nur HDMI)
3	720 × 400	31,469	70,087
4	800 × 600	37,879	60,317
5	800 × 600	46,875	75,000
6	1024 × 768	48,363	60,004
7	1024 × 768	60,023	75,029
8	1280 × 720	45,000	60,000
9	1280 × 800	49,702	59,810
10	1280 × 1024	63,981	60,020
11	1280 × 1024	79,976	75,025
12	1440 × 900	55,935	59,987
13	1440 × 900	55,469	59,901
14	1600 × 900	60,000	60,000
15	1680 × 1050	65,290	59,954
16	1920 × 1080	67,500	60,000
17	1920 × 1200	74,038	59,950
18	2560 × 1440	88,787	59,951
19	2560 × 1440	111,857	74,971

Tabelle A-12 Voreingestellte Timing-Auflösungen

Voreinstellung	Timing-Name	Pixelformat	Horiz.-Frequ. (kHz)	Vert.-Frequ. (Hz)
1	480p	640 × 480	31,469	59,94
2	480p	720 × 480	31,469	60,000
3	576p	720 × 526	31,250	50,000
4	720p50	1280 × 720	37,500	50,000
5	720p60	1280 × 720	45,000	60,000
6	1080p60	1920 × 1080	67,500	60,000
7	1080p50	1920 × 1080	56,250	50,000
8	1440p60	2560 × 1440	88,787	60,000

68,58 cm (27 Zoll)-Modell

Dieser Abschnitt enthält voreingestellte Bildschirmauflösungen und voreingestellte Timing-Auflösungen.

Tabelle A-13 Voreingestellte Bildschirmauflösungen

Voreinstellung	Pixelformat	Horiz.-Frequ. (kHz)	Vert.-Frequ. (Hz)
1	640 × 480	31,469	59,940
2	640 × 480	31,500	75,000 (nur digitaler Anschluss)
3	720 × 400	31,469	70,087
4	800 × 600	37,879	60,317
5	800 × 600	46,875	75,000 (nur digitaler Anschluss)
6	1024 × 768	48,363	60,004
7	1024 × 768	60,023	75,029 (nur digitaler Anschluss)
8	1280 × 720	45,000	60,000
9	1280 × 800	49,702	59,810
10	1280 × 1024	63,981	60,020
11	1280 × 1024	79,976	72,025 (nur digitaler Anschluss)
12	1440 × 900	55,935	59,987
13	1440 × 900	55,469	59,901
14	1600 × 900	60,000	60,000
15	1680 × 1050	65,290	59,954
16	1920 × 1080	67,500	60,000
17	1920 × 1080	83,894	74,973

Tabelle A-14 Voreingestellte Timing-Auflösungen

Voreinstellung	Timing-Name	Pixelformat	Horiz.-Frequ. (kHz)	Vert.-Frequ. (Hz)
1	480p	720 × 480	31,469	59,940
2	480p	720 × 480	31,469	59,940
3	576p	720 × 576	31,250	50,000
4	720p50	1280 × 720	37,500	50,000
5	720p60	1280 × 720	45,000	60,000
6	1080p50	1920 × 1080	56,250	50,000
7	1080p60	1920 × 1080	67,500	60,000

68,58 cm (27 Zoll) gebogenes Modell

Dieser Abschnitt enthält voreingestellte Bildschirmauflösungen und voreingestellte Timing-Auflösungen.

Tabelle A-15 Voreingestellte Bildschirmauflösungen

Voreinstellung	Pixelformat	Horiz.-Frequ. (kHz)	Vert.-Frequ. (Hz)
1	640 × 480	31,469	59,940
2	640 × 480	31,500	75,000 (nur digitaler Anschluss)
3	720 × 400	31,469	70,087
4	800 × 600	37,879	60,317
5	800 × 600	46,875	75,000 (nur digitaler Anschluss)
6	1024 × 768	48,363	60,004
7	1024 × 768	60,023	75,029 (nur digitaler Anschluss)
8	1280 × 720	45,000	60,000
9	1280 × 800	49,702	59,810
10	1280 × 1024	63,981	60,020
11	1280 × 1024	79,976	72,025 (nur digitaler Anschluss)
12	1440 × 900	55,935	59,987
13	1440 × 900	55,469	59,901
14	1600 × 900	60,000	60,000
15	1680 × 1050	65,290	59,954
16	1920 × 1080	67,500	60,000
17	1920 × 1080	83,894	74,973

Tabelle A-16 Voreingestellte Timing-Auflösungen

Voreinstellung	Timing-Name	Pixelformat	Horiz.-Frequ. (kHz)	Vert.-Frequ. (Hz)
1	480p	720 × 480	31,469	59,940
2	480p	720 × 480	31,469	59,940
3	576p	720 × 576	31,250	50,000
4	720p50	1280 × 720	37,500	50,000
5	720p60	1280 × 720	45,000	60,000
6	1080p50	1920 × 1080	56,250	50,000
7	1080p60	1920 × 1080	67,500	60,000

60,45 cm (23,8 Zoll)-Modell

Dieser Abschnitt enthält voreingestellte Bildschirmauflösungen und voreingestellte Timing-Auflösungen.

Tabelle A-17 Voreingestellte Bildschirmauflösungen

Voreinstellung	Pixelformat	Horiz.-Frequ. (kHz)	Vert.-Frequ. (Hz)
1	640 × 480	31,469	59,940
2	640 × 480	31,500	75,000 (nur digitaler Anschluss)
3	720 × 400	31,469	70,087
4	800 × 600	37,879	60,317
5	800 × 600	46,875	75,000 (nur digitaler Anschluss)
6	1024 × 768	48,363	60,004
7	1024 × 768	60,023	75,029 (nur digitaler Anschluss)
8	1280 × 720	45,000	60,000
9	1280 × 800	49,702	59,810
10	1280 × 1024	63,981	60,020
11	1280 × 1024	79,976	72,025 (nur digitaler Anschluss)
12	1440 × 900	55,935	59,987
13	1440 × 900	55,469	59,901
14	1600 × 900	60,000	60,000
15	1680 × 1050	65,290	59,954
16	1920 × 1080	67,500	60,000
17	1920 × 1080	83,894	74,973 (nur digitaler Anschluss)

Tabelle A-18 Voreingestellte Timing-Auflösungen

Voreinstellung	Timing-Name	Pixelformat	Horiz.-Frequ. (kHz)	Vert.-Frequ. (Hz)
1	480p	720 × 480	31,469	59,940
2	480p	720 × 480	31,469	59,940
3	576p	720 × 576	31,250	50,000
4	720p50	1280 × 720	37,500	50,000
5	720p60	1280 × 720	45,000	60,000
6	1080p50	1920 × 1080	56,250	50,000
7	1080p60	1920 × 1080	67,500	60,000

54,61-cm-/21,5-Zoll-Modelle

In diesem Abschnitt finden Sie voreingestellte Bildschirmauflösungen.

Tabelle A-19 Voreingestellte Bildschirmauflösungen

Voreinstellung	Pixelformat	Horiz.-Frequ. (kHz)	Vert.-Frequ. (Hz)
1	640 × 480	31,469	59,940
2	640 × 480	31,500	75,000 (nur digitaler Anschluss)
3	720 × 400	31,469	70,087
4	800 × 600	37,879	60,317
5	800 × 600	46,875	75,000 (nur digitaler Anschluss)
6	1024 × 768	48,363	60,004
7	1024 × 768	60,023	75,029 (nur digitaler Anschluss)
8	1280 × 720	45,000	60,000
9	1280 × 800	49,702	59,810
10	1280 × 1024	63,981	60,020
11	1280 × 1024	79,976	72,025 (nur digitaler Anschluss)
12	1440 × 900	55,935	59,987
13	1440 × 900	55,469	59,901
14	1600 × 900	60,000	60,000
15	1680 × 1050	65,290	59,954
16	1920 × 1080	67,500	60,000
17	1920 × 1080	83,894	74,973

Tabelle A-20 Voreingestellte Timing-Auflösungen

Voreinstellung	Timing-Name	Pixelformat	Horiz.-Frequ. (kHz)	Vert.-Frequ. (Hz)
1	480p	720 × 480	31,469	59,940
2	480p	720 × 480	31,469	59,940
3	576p	720 × 576	31,250	50,000
4	720p50	1280 × 720	37,500	50,000
5	720p60	1280 × 720	45,000	60,000
6	1080p50	1920 × 1080	56,250	50,000
7	1080p60	1920 × 1080	67,500	60,000

54,48-cm-/21,45-Zoll-Modelle

In diesem Abschnitt finden Sie voreingestellte Bildschirmauflösungen.

Tabelle A-21 Voreingestellte Bildschirmauflösungen

Voreinstellung	Pixelformat	Horiz.-Frequ. (kHz)	Vert.-Frequ. (Hz)
1	640 × 480	31,469	59,940
2	640 × 480	31,500	75,000 (nur digitaler Anschluss)
3	720 × 400	31,469	70,087
4	800 × 600	37,879	60,317
5	800 × 600	46,875	75,000 (nur digitaler Anschluss)
6	1024 × 768	48,363	60,004
7	1024 × 768	60,023	75,029 (nur digitaler Anschluss)
8	1280 × 720	45,000	60,000
9	1280 × 800	49,702	59,810
10	1280 × 1024	63,981	60,020
11	1280 × 1024	79,976	72,025 (nur digitaler Anschluss)
12	1440 × 900	55,935	59,987
13	1440 × 900	55,469	59,901
14	1600 × 900	60,000	60,000
15	1680 × 1050	65,290	59,954
16	1920 × 1080	67,500	60,000
17	1920 × 1080	83,894	74,973

Tabelle A-22 Voreingestellte Timing-Auflösungen

Voreinstellung	Timing-Name	Pixelformat	Horiz.-Frequ. (kHz)	Vert.-Frequ. (Hz)
1	480p	720 × 480	31,469	59,940
2	480p	720 × 480	31,469	59,940
3	576p	720 × 576	31,250	50,000
4	720p50	1280 × 720	37,500	50,000
5	720p60	1280 × 720	45,000	60,000
6	1080p50	1920 × 1080	56,250	50,000
7	1080p60	1920 × 1080	67,500	60,000

High-Definition-Videoformate

In diesem Abschnitt werden High-Definition-Videoformate bereitgestellt.

Tabelle A-23 High-Definition-Videoformate

Voreinstellung	Timing-Name	Pixelformat	Horiz.-Frequ. (kHz)	Vert.-Frequ. (Hz)
1	480p	640 × 480	31,469	59,94
2	480p	720 × 480	31,469	59,94
3	576p	720 × 576	31,250	50,00
4	720p50	1280 × 720	37,500	50,00
5	720p60	1280 × 720	45,000	60,00
6	1080p50	1920 × 1080	56,250	50,00
7	1080p60	1920 × 1080	67,500	60,00

Energiesparfunktion

Dieser Monitor unterstützt einen Energiesparmodus.

Der Energiesparmodus wird aktiviert, sobald der Monitor kein horizontales oder vertikales Sync-Signal erkennt. Beim Fehlen dieser Signale wird der Monitorbildschirm geleert, die Hintergrundbeleuchtung ausgeschaltet und die Betriebsanzeige leuchtet gelb. Im Energiesparmodus verbraucht der Monitor weniger als 0,5 Watt. Vor dem Wechsel in den normalen Betriebszustand durchläuft der Monitor eine kurze Aufwärmphase.

Anweisungen zum Einstellen des Energiesparmodus (manchmal auch als Energieverwaltungsfunktion bezeichnet) finden Sie im Handbuch Ihres Computers.



HINWEIS: Die Energiesparfunktion funktioniert nur, wenn der Monitor an einen Computer angeschlossen ist, der über Energiesparfunktionen verfügt.

Wenn Sie die Ruhe-Timer-Funktion im Energieverwaltungsdienstprogramm des Monitors auswählen, können Sie festlegen, dass der Monitor nach einem bestimmten Zeitraum auf geringeren Stromverbrauch umschaltet. Wenn die Ruhe-Timer-Funktion des Monitors in den Energiesparmodus wechselt, blinkt die Betriebsanzeige gelb.

B Barrierefreiheit

HP hat es sich zum Ziel gesetzt, Produkte, Services und Informationen zu konzipieren, zu produzieren und zu vermarkten, die jeder überall verwenden kann, entweder eigenständig oder mit entsprechenden assistiven Technologien (AT) oder Anwendungen von Drittanbietern.

HP und Barrierefreiheit

Da HP bestrebt ist, Vielfalt, Inklusion und Arbeit/Leben in das gesamte Arbeits- und Unternehmensumfeld einfließen zu lassen, spiegeln sich diese Aspekte in allen Bereichen wider. HP möchte eine integrative Umgebung schaffen, die darauf ausgerichtet ist, Menschen in der ganzen Welt mithilfe leistungsstarker Technologie zu verbinden.

Finden der benötigten Technologietools

Technologie kann das menschliche Potenzial freisetzen. Assistive Technologie räumt Hindernisse beiseite und ermöglicht Unabhängigkeit zu Hause, bei der Arbeit und in der Community. Mithilfe assistiver Technologie können die Funktionen und Fähigkeiten elektronischer Geräte und Informationstechnologien gesteigert, bewahrt und optimiert werden.

Weitere Informationen finden Sie unter [Ermitteln der besten assistiven Technologien auf Seite 46](#).

Das Engagement von HP

HP hat es sich zur Aufgabe gemacht, Produkte und Services anzubieten, die für Menschen mit Behinderungen zugänglich sind. Dieses Engagement unterstützt die Ziele unseres Unternehmens im Hinblick auf die Vielfalt. Zudem kann HP auf diese Weise sicherstellen, dass die Vorteile der Technologien von allen genutzt werden können.

HP möchte im Bereich der Barrierefreiheit Produkte und Services entwerfen, produzieren und vermarkten, die von allen, einschließlich Menschen mit Behinderungen, entweder auf eigenständiger Basis oder mit entsprechenden assistiven Geräten verwendet werden können.

Um dieses Ziel zu erreichen, legt diese Richtlinie zur Barrierefreiheit sieben Hauptziele fest, an denen sich die Aktionen von HP orientieren. Wir erwarten, dass alle HP Manager und Angestellten diese Ziele unterstützen und ihren Rollen und Pflichten gemäß umsetzen:

- Sensibilisierung unser Mitarbeiter für die Probleme bei der Barrierefreiheit bei HP und Schulung der Mitarbeiter, um barrierefreie Produkte und Services zu entwickeln, zu produzieren, zu vermarkten und bereitzustellen.
- Entwicklung von Richtlinien zur Barrierefreiheit für Produkte und Services, für deren Umsetzung die Produktentwicklungsgruppen verantwortlich sind, soweit dies wettbewerbsfähig, technisch und wirtschaftlich machbar ist.
- Einbindung von Menschen mit Behinderungen in die Entwicklung der Richtlinien zur Barrierefreiheit sowie in die Konzeption und Tests der Produkte und Services.
- Dokumentation der Funktionen zur Barrierefreiheit und öffentlich zugängliche Bereitstellung von Informationen über HP Produkte und Services.
- Zusammenarbeit mit führenden Anbietern im Bereich assistiver Technologien und Lösungen.

- Unterstützung interner und externer Forschungs- und Entwicklungsprojekte, die zur Optimierung der assistiven Technologien für HP Produkte und Services beitragen.
- Unterstützung von Industriestandards und Richtlinien zur Barrierefreiheit

International Association of Accessibility Professionals (IAAP)

IAAP ist eine Non-Profit-Organisation, die ihren Schwerpunkt auf die Weiterentwicklung der Fachleute für Barrierefreiheit mittels Networking, Bildung und Zertifizierung setzt. Das Ziel ist es, Fachleute für Barrierefreiheit bei der Weiterentwicklung ihrer Karrieren und Unternehmen bei der Umsetzung von Barrierefreiheit in ihren Produkten und Infrastrukturen zu unterstützen.

HP gehört zu den Gründungsmitgliedern und möchte gemeinsam mit anderen Unternehmen dazu beitragen, den Bereich der Barrierefreiheit weiter voranzubringen. Dieses Engagement unterstützt HP dabei, im Bereich der Barrierefreiheit Produkte und Services zu entwerfen, zu produzieren und zu vermarkten, die von Menschen mit Behinderungen verwendet werden können.

IAAP wird dieses Tätigkeitsfeld durch eine weltweite Vernetzung von Einzelpersonen, Studenten und Unternehmen stärken, die voneinander lernen können. Wenn Sie weitere Informationen erhalten möchten, gehen Sie zu <http://www.accessibilityassociation.org> und treten Sie der Online-Community bei, melden Sie sich für Newsletter an und erfahren Sie mehr über die Mitgliedschaft.

Ermitteln der besten assistiven Technologien

Alle Menschen, einschließlich Menschen mit Behinderungen oder altersbedingten Einschränkungen, sollten mithilfe von Technologie in der Lage sein, zu kommunizieren, sich selbst auszudrücken und Verbindungen mit anderen Menschen weltweit aufzubauen. HP möchten die eigenen Mitarbeiter sowie Kunden und Partner stärker für die Barrierefreiheit sensibilisieren.

Ob große Schriften, die die Augen schonen, Spracherkennung, die Ihren Händen eine Pause ermöglichen oder jede andere assistive Technologie, die Sie in einer bestimmten Situation unterstützt – eine Vielzahl assistiver Technologien erleichtern den Umgang mit HP Produkten. Wie treffen Sie die richtige Wahl?

Bewerten Ihrer Anforderungen

Mit Technologie können Sie Ihr Potenzial freisetzen. Assistive Technologie räumt Hindernisse beiseite und ermöglicht Unabhängigkeit zu Hause, bei der Arbeit und in der Community. Mithilfe assistiver Technologie (AT) können die Funktionen und Fähigkeiten elektronischer Geräte und Informationstechnologien gesteigert, bewahrt und optimiert werden.

Sie können aus vielen AT-Produkten wählen. Bei der Bewertung Ihrer AT-Anforderungen sollten Sie mehrere Produkte prüfen, Antworten auf Ihre Fragen und Unterstützung bei der Auswahl der besten Lösung für Ihre spezielle Situation erhalten. Sie werden feststellen, dass die für die AT-Bewertung qualifizierten Profis aus vielen Bereichen stammen, beispielsweise lizenzierte oder zertifizierte Physiotherapeuten, Ergotherapeuten, Sprachpathologen und -therapeuten oder sonstige Experten. Auch andere Personen, möglicherweise weder zertifiziert oder lizenziert, können Informationen beisteuern, die für eine Bewertung hilfreich sind. Sie sollten die Personen nach Ihren Erfahrungen, Ihrem Know-how und den Kosten fragen, um dann zu entscheiden, ob sie für Ihre Anforderungen geeignet sind.

Barrierefreiheit bei HP Produkten

Diese Links bieten Informationen zu Barrierefreiheitsfunktionen und zu assistiven Technologien, die für verschiedene HP Produkte verfügbar sind (falls anwendbar und in Ihrem Land/Ihrer Region verfügbar). Diese Ressourcen helfen Ihnen dabei, die assistiven Technologien und Produkte auszuwählen, die für Ihre Situation am besten geeignet sind.

- HP Funktionen für das Älterwerden und Barrierefreiheit: Gehen Sie zu <http://www.hp.com> und geben Sie **Accessibility** (Barrierefreiheit) in das Suchfeld ein. Wählen Sie **Office of Aging and Accessibility** (Amt für Senioren und Menschen mit Behinderungen).
- HP Computer: Gehen Sie für Windows Produkte zu <http://www.hp.com/support> und geben Sie **Windows Accessibility Options** (Optionen für Barrierefreiheit unter Windows) in das Suchfeld **Search our knowledge** (Durchsuchen Sie unsere Wissensbibliothek) ein. Wählen Sie in den Ergebnissen das entsprechende Betriebssystem aus.
- HP Shop, Peripheriegeräte für HP Produkte: Gehen Sie zu <http://store.hp.com>, wählen Sie **Shop** und dann **Monitors** (Monitore) oder **Accessories** (Zubehör).

Wenn Sie weitere Unterstützung bei den Barrierefreiheitsfunktionen auf Ihrem HP Produkt benötigen, siehe [Kontaktieren des Supports auf Seite 49](#).

Zusätzliche Links zu externen Partnern und Lieferanten, die möglicherweise zusätzliche Unterstützung bieten:

- [Microsoft Informationen zur Barrierefreiheit \(Windows und Microsoft Office\)](#)
- [Google Informationen zur Barrierefreiheit bei Produkten \(Android, Chrome, Google Apps\)](#)

Standards und Gesetzgebung

Weltweit erlassen Länder Bestimmungen, um für Menschen mit Behinderungen den Zugang zu Produkten und Services zu verbessern. Traditionell gelten diese Bestimmungen für Telekommunikationsprodukte und -Services, PCs und Drucker mit bestimmten Funktionen für die Kommunikation und die Videowiedergabe, die zugehörige Benutzerdokumentation und deren Kundensupport.

Standards

Das US Access Board möchte mit Section 508 der FAR-Standards (Federal Acquisition Regulation) den Zugang zu Informations- und Kommunikationstechnologien (IKT) für Menschen mit physischen, sensorischen oder kognitiven Behinderungen sicherstellen.

Die Standards umfassen die technischen Kriterien, die für verschiedene Arten von Technologien spezifisch sind, sowie leistungsbezogene Anforderungen, die sich auf die Funktionsfähigkeit der abgedeckten Produkte konzentrieren. Bestimmte Kriterien decken Softwareanwendungen und Betriebssysteme, webbasierte Informationen und Anwendungen, Computer, Telekommunikationsprodukte, Video- und Multimedia und in sich geschlossene Produkte ab.

Mandat 376 – EN 301 549

Die Europäische Union hat den Standard EN 301 549 im Mandat 376 als Online-Toolkit für die öffentliche Beschaffung von IKT-Produkten entwickelt. Dieser Standard beschreibt die Kriterien der Barrierefreiheit von IKT-Produkten und -Services. Er umfasst auch eine Beschreibung der Testverfahren und der Evaluierungsmethodologien für diese Kriterien.

Web Content Accessibility Guidelines (WCAG)

Die Web Content Accessibility Guidelines (WCAG) der W3C Web Accessibility Initiative (WAI) unterstützen Webdesigner und -entwickler beim Erstellen von Websites, die den Anforderungen von Menschen mit Behinderungen oder altersbedingten Einschränkungen besser gerecht werden.

WCAG fördert die Barrierefreiheit im gesamten Spektrum der Webinhalte (Text, Bilder, Audio und Video) und Webanwendungen. WCAG lässt sich exakt testen, ist einfach zu verstehen und anzuwenden und bietet Entwicklern die Flexibilität für Innovationen. WCAG 2.0 wurde zudem als [ISO/IEC 40500:2012](#) zugelassen.

WCAG befasst sich speziell mit den Barrieren, mit denen Menschen mit Seh-, Hör-, Körper-, kognitiven und neurologischen Behinderungen oder ältere Menschen beim Zugriff auf das Internet konfrontiert werden. WCAG 2.0 beschreibt barrierefreien Inhalt wie folgt:

- **Wahrnehmbar** (beispielsweise müssen Textalternativen für Bilder, Untertitel für Audioinhalte, Anpassungsmöglichkeiten für Präsentationen und Farbkontraste bereitgestellt werden)
- **Bedienbar** (durch Tastaturbedienung, Farbkontrast, ausreichend Zeit für Eingaben, Vermeidung von Inhalten, die Anfälle auslösen können und Navigierbarkeit)
- **Verständlich** (durch verbesserte Lesbarkeit, Vorhersagbarkeit und Eingabehilfen)
- **Robust** (beispielsweise durch Kompatibilität mit assistiven Technologien)

Gesetzgebung und Bestimmungen

Die Barrierefreiheit von IT und Informationen wird auch in der Gesetzgebung immer wichtiger. Diese Links bieten Informationen über die wichtigsten Gesetze, Bestimmungen und Standards.

- [USA](#)
- [Kanada](#)
- [Europa](#)
- [Australien](#)

Nützliche Ressourcen und Links zum Thema Barrierefreiheit

Diese Organisationen, Institutionen und Ressourcen sind möglicherweise gute Informationsquellen zu Behinderungen und altersbedingten Einschränkungen.



HINWEIS: Diese Liste ist nicht vollständig. Diese Organisationen werden nur zu Informationszwecken genannt. HP haftet nicht für Informationen oder Kontakte, die Sie im Internet finden. Die Auflistung auf dieser Seite impliziert keine Billigung durch HP.

Organisationen

Beispielsweise diese Organisationen bieten Informationen zu Behinderungen und altersbedingten Einschränkungen.

- American Association of People with Disabilities (AAPD)
- The Association of Assistive Technology Act Programs (ATAP)
- Hearing Loss Association of America (HLAA)
- Information Technology Technical Assistance and Training Center (ITTATC)
- Lighthouse International
- National Association of the Deaf
- National Federation of the Blind

- Rehabilitation Engineering & Assistive Technology Society of North America (RESNA)
- Telecommunications for the Deaf and Hard of Hearing, Inc. (TDI)
- W3C Web Accessibility Initiative (WAI)

Bildungswesen

Zahlreiche Bildungseinrichtungen, einschließlich dieser Beispiele, bieten Informationen zu Behinderungen und altersbedingten Einschränkungen.

- California State University, Northridge, Center on Disabilities (CSUN)
- University of Wisconsin - Madison, Trace Center
- University of Minnesota, Computer Accommodations Program

Andere Ressourcen zum Thema Behinderungen

Zahlreiche Ressourcen, einschließlich dieser Beispiele, bieten Informationen zu Behinderungen und altersbedingten Einschränkungen.

- ADA (Americans with Disabilities Act) Technical Assistance Program
- ILO Global Business and Disability Network
- EnableMart
- European Disability Forum
- Job Accommodation Network
- Microsoft Enable

HP Links


Diese HP spezifischen Links bieten Informationen zu Behinderungen und altersbedingten Einschränkungen.

[HP Handbuch für sicheres und angenehmes Arbeiten](#)

[HP Vertrieb für öffentlichen Sektor](#)

Kontaktieren des Supports

HP bietet technischen Support und Unterstützung für die Optionen zur Barrierefreiheit für Kunden mit Behinderungen.

 **HINWEIS:** Support ist nur in englischer Sprache verfügbar.

- Für Kunden, die gehörlos oder schwerhörig sind und Fragen zum technischen Support oder zur Barrierefreiheit von HP Produkten haben:
 - Verwenden Sie TRS/VRS/WebCapTel und kontaktieren Sie uns unter der Telefonnummer +1 (877) 656-7058, Montag bis Freitag von 06:00 - 21:00 Uhr, Mountain Time.
- Kunden mit anderen Behinderungen oder altersbedingten Einschränkungen, die Fragen zum technischen Support oder zur Barrierefreiheit von HP Produkten haben, können eine der folgenden Optionen nutzen:

- Kontaktieren Sie uns unter der Telefonnummer +1 (888) 259-5707, Montag bis Freitag von 06:00 - 21:00 Uhr, Mountain Time.

Index

A

- Anrufen beim technischer Support 2
- Anschlüsse
 - DisplayPort 4
 - HDMI 4
 - Mini DisplayPort 4
 - Stromversorgung 4
 - USB Type-C 4
- Assistive Technologie (AT)
 - Ermitteln 46
 - Zweck 45
- AT (assistive Technologie)
 - Ermitteln 46
 - Zweck 45
- Automat. Einstellung (analoger Eingang) 24

B

- Barrierefreiheit 45, 46, 48, 49
- Bewerten der Anforderungen hinsichtlich der Barrierefreiheit 46

D

- Diagnose 24
- DisplayPort Anschluss 4

E

- Einführung 1

H

- HDMI Anschluss 4
- HP Display Center 19
- HP Informationsquellen 2
- HP Richtlinie zur Barrierefreiheit 45
- HP Support 2

I

- International Association of Accessibility Professionals 46
- interne Diagnose 24

K

- Komponenten
 - Rückseite 4
 - Vorderseite 4
- Komponenten an der Rückseite 4
- Komponenten an der Vorderseite 4
- Komponenten des Monitors 2
- Kundensupport, Barrierefreiheit 49

M

- Menü-Taste 4

N

- Netzanschluss 4

O

- Optimierung der Bildeinstellungen (analoger Eingang) 24, 27
- OSD-Taste 4

R

- Ressourcen, Barrierefreiheit 48

S

- Section 508, Standards zur Barrierefreiheit 47
- Sicherheitsinformationen 1
- Standards und Gesetzgebung, Barrierefreiheit 47

T

- Technischer Support 2

U

- Unterstützung 2
- USB Type-C Anschluss 4

V

- Vorsicht 1